

# CORPARÁID BAINCÉIREACHTA STRAITÉISEACH NA HÉIREANN

Tuarascáil agus Ráitis Airgeadais  
12 Meán Fómhair 2014 go dtí an 31 Nollaig 2015



**Small businesses. Big plans.**  
Strategic Banking  
Corporation of Ireland

# Príomhfhíricí

## Comhpháirtíochtaí a bunaíodh

le 5 iasachtóir ar aghaidh



Bhain

**4,619** GBM

leas as maoiniú CBSÉ



**€751m**

de mhaoiniú tiomnaithe  
dár gcomhpháirtithe  
iasachtaithe ar aghaidh.



**26%**

Is é earnáil na talmhaíochta an earnáil is mó le  
**26%** de na hiasachtaí ar fad ag dul don earnáil sin in 2015.

Maoiniú CBSÉ ag tacú le **17,000** post



## CLÁR ÁBHAR

- 2** MAIDIR LE CBSÉ
- 3** PRÍOMH-BHUAICPHOINTÍ GNÓ
- 5** RÁITEAS AN CHATHAOIRLIGH
- 6** ATHBHREITHNIÚ AN PHRÍOMHFHEIDHMEANNAIGH
- 8** STRAITÉIS
- 8** Spriocanna Straitéiseacha
- 9** Samhail Ghnó
- 10** ATHBHREITHNIÚ GNÓ
- 11** Foinsí Maoinithe
- 11** Táirgí CBSÉ
- 12** Iasachtú
- 13** Margaíocht agus Cur Chun Cinn
- 14** Rannpháirtíocht Páirtithe Leasmhara
- 14** Forbhreathnú ar an Margadh
- 17** RIALACHAS
- 17** Stiúrthóirí
- 19** An Bord agus Coistí an Bhoird
- 20** Bainistíocht Riosca
- 23** Ráitis Airgeadais

## MAIDIR LE CBSÉ

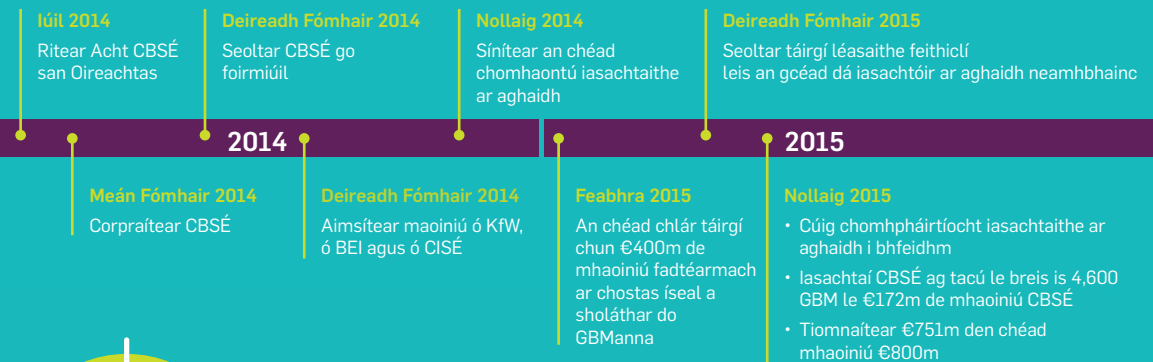
Murab ionann le cuid mhaith tíortha san Eoraip, ní raibh banc spreagtha ná institiúid creidmheasa Stáit ag Éirinn chun maoiniú a choinneáil le gnóthaí ar feadh na géarchéime airgeadais. Nuair a d'fhág Éire an clár AE/CAI ag deireadh na bliana 2013, d'aontaigh an Taoiseach agus Seansailéir na Gearmáine go gcuideodh banc spreagtha na Gearmáine, Kreditanstalt für Wiederaufbau (KfW), ar dtús báire chun earnáil GBM na hÉireann a mhaoiniú. As sin cruthaíodh Corparáid BaincÉireachta Straitéiseach na hÉireann (CBSÉ) i mí Mheán Fómhair 2014 lena chinntiú go mbeadh fáil ag gnóthaí na hÉireann, amach anseo, ar mhaoiniú fadtéarmach, cobhsaí, ar chostas íseal. Ag tógáil ar an gcéad tairiscint mhaoinithe ó KfW, aimsíodh maoiniú freisin ón mBanc Eorpach Infheistíochta (BEI) agus ó Chiste Infheistíochta Straitéisí na hÉireann (CISÉ).

Sna chéad oibríochtaí dá cuid tá CBSÉ dírithe ar rochtain a thabhairt do GBManna ar mhaoiniú fadtéarmach ar chostas íseal ó sholáthraithe airgid iltaobhacha agus ó acmhainní Stáit, agus leas a bhaint as an maoiniú sin ar bhealach a thacaíonn le hinfeistíocht tháirgiúil, a spreagann fás agus a éascaíonn fostaíocht san earnáil GBM. Féachann CBSÉ freisin le hiomaíochas a thiomáint sa mhargadh le haghaidh iasachtú GBM. D'fhonn na cuspóirí sin a sheachadadh, tá CBSÉ ag gníomhú trí bhainc agus trí institiúidí iasachtaithe, a thugann ar a n-uain, iasachtaí do GBManna agus, ar an mbealach sin, a chuireann buntáiste chostas íseal na gcistí atá á dtairiscint ar aghaidh. Leis an tsamhail oibríochta sin cuirtear iomaíochas chun cinn freisin i margadh na hÉireann le haghaidh maoiniú GBM trí iontráil agus fhás rannpháirtithe nua sa mhargadh a éascú.

Cinntítear le bunú CBSÉ go mbeidh institiúid in Éirinn chun maoiniú AE ó chomhlachtaí iltaobhacha amhail BEI agus an Ciste Eorpach Infheistíochta (CEI) a éascú. Mar an gcéanna, tá sé de bhuntáiste ag CBSÉ a bheith in ann dea-chaidrimh oibre a fhorbairt le bainc forbartha náisiúnta eile.

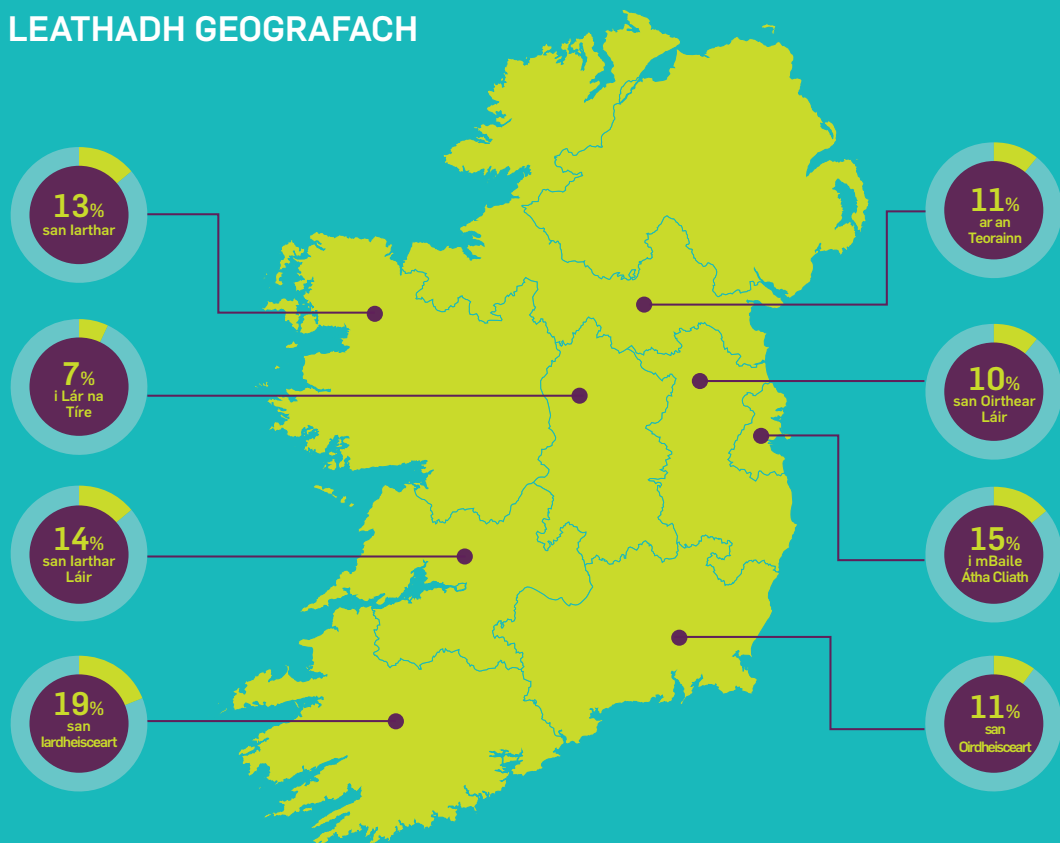
Is é straitéis CBSÉ tacaíochtaí éifeachtacha airgeadais a chur ar fáil do GBManna Éireannacha agus, de réir a chéile, d'earnálacha eile áit a dtagann teipeanna chun cinn i margadh creidmheasa na hÉireann, agus iomaíochas agus nuálaíocht a spreagadh ag an am céanna. Tá ról riachtanach ag CBSÉ ó thaobh margadh éifeachtach agus inbhuanaithe a athchóiriú le haghaidh maoiniú GBM in Éirinn agus tá ról níos leithne aige go fadtéarmach mar idirghabhálaí le haghaidh tacaíochtaí maoinithe an Stáit agus na hEorpa.

## PRÍOMH-BHUAICPHOINTÍ GNÓ



**4,619** iasacht tarraingthe anuas ar fiú  
**€171,999,729** ar an iomlán iad

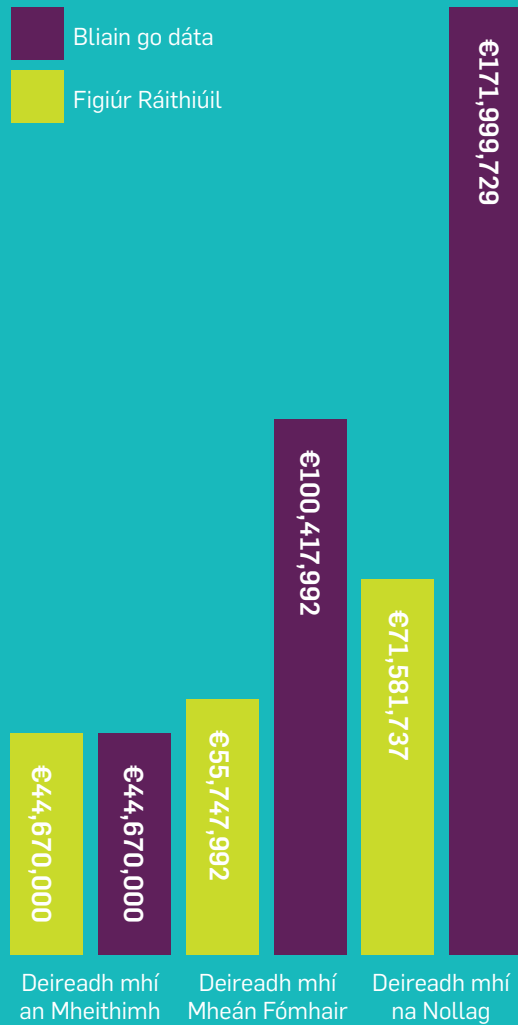
## LEATHADH GEOGRAFACH



Líon iasachtaí: % de réir Réigiúin

## PRÍOMH-BHUAICPHOINTÍ GNÓ (ar lean)

### IASACHTAÍ A TARRAINGÍODH ANUAS 2015



### LEATHADH DE RÉIR EARNÁLA



26% Talmhaíocht



4% Gairmiúil & Eolaíoch



11% Riarachán & Tacaíocht



3% Seirbhísí Tógála



7% Seirbhísí Déantúsaíochta



3% Iompar & Stóráil



16% Mórdhíol & Miondíol



6% Sláinte



14% Cóiríocht & Trádáil Bhia



10% Eile



€144,523,094

Infheistiocht



€11,866,337

Athmhaoiniú banc ar scor



€15,610,298

Caipiteal Oibre



17,000 post

Thacaigh iasachtaí CBSÉ le 17,000 post san earnáil GBM in 2015



4.5%

Meánchostas na n-iasachtaí CBSÉ in 2015



4,600 GBM

Tacaíocht faighte ag os cionn 4,600 GBM

## RÁITEAS AN CHATHAOIRLIGH



Tá dul chun cinn as cuimse déanta ag CBSÉ ó ritheadh a reachtaíocht rialaithe i mí Iúil 2014 agus ó bunaíodh í i mí Mheán Fómhair na bliana sin. Shocraíomar ár gcéad mhaoiniú faoi mhí Dheireadh Fómhair 2014 agus bhí ár gcéad táirge iasachta faoi lánseol againn faoi mhí Feabhra 2015. Leanamar ag obair ar an dul chun cinn sin i rith 2015 agus arís in 2016 ag soláthar sraith táirgí atá ceaptha

chun freastal ar riachtanais ghnó GBManna agus ag tairiscint na dtáirgí sin trí raon éagsúil iasachtóirí ar aghaidh atá nuálach agus ar ardchaighdeán.

Bunaíodh CBSÉ chun caipiteal fadtéarmach ar chostas íseal a rochtain ó fhoinsí maoinithe iltaobhacha agus Stáit agus chun an caipiteal sin a scaoileadh amach chuig gnóthaí Éireannacha, GBManna go háirithe. Fuarthas amach sa ghéarchéim airgeadais gurb iad na GBManna cnámh droma an gheilleagair agus go bhfuil an tír ag brath go mór orthu mar chruthaitheoirí fostaíochta. Mar sin féin, léiríodh le linn na géarchéime freisin go bhfuil siadsan ag brath go mór ar chreidmheas ó bhainc. Mar gheall air sin teastaíonn bealach chun maoiniú a chur i dtreo mhargadh GBM na hÉireann a fhreagraíonn dá riachtanais agus a thacóidh leis, lena n-áirítear nuair a thagann cora chun donais sa mhargadh. Táimid ag féachaint ní amháin lena chinntiú go mbeidh creidmheas ar fáil ar théarmaí réasúnacha ach freisin táimid ag iarraidh dul i ngleic leis an bpréimh leanúnach ar chostas an mhaoinithe atá ar fáil do GBManna na hÉireann i gcomparáid le gnóthaí eile ar scála níos mó agus do GBManna eile na hEorpa. Tá sé mar aidhm againn tacaíochtaí éifeachtacha airgeadais a chur ar fáil do GBManna na hÉireann, agus iomaíochas agus nuálaíocht a spreagadh ag an am céanna.

I rith ár gcéad bhliana dhíríomar ar ár gcéad tráinsí maoinithe a fháil, agus chuireamar ár gcéad saoráidí iasachtaithe ar aghaidh i bhfearas agus d'fhorbraíomar ár sraith táirgí. Tá sé socraithe againn feidhmiú trí shamhail iasachtaithe ar aghaidh ina dtabharfar maoiniú mórdhíola ar chostas íseal do rannpháirtithe sa mhargadh GBM seachas a bheith ag gníomhú mar mhiondíoltóir sa mhargadh muid féin. Cuirfidh sé sin ar ár gcumas solúbthacht a choinneáil, úsáid thapa na gcistí a éascú agus ár gcostais, agus ar deireadh na costais a ghearrtar ar GBManna, a choinneáil síos. Táimid ag obair chun plean éagsúil agus slán a thógáil d'iasachtóirí ar aghaidh, idir iasachtóirí bainc agus iasachtóirí neamhbhainc, d'fhonn iomaíochas a mhéadú agus d'fhonn iontrálaithe nua chun an mhargadh a éascú. Is é ár n-aidhm margadh tráchtála atá ag feidhmiú a fhorbairt seachas ceann a fhaigheann tacaíocht ón Stát.

I ndiaidh ár gcéad chéime bunaithe chaitheamar roinnt ama i rith 2015 ag forbairt ár straitéise níos fadtéarmaí agus, go

háirithe, ár gcuspóirí le haghaidh 2016 agus 2017. Tá na cuspóirí sin dírithe ar ár bhfís maidir le bheith mar institiúid airgeadais láidir le haghaidh spreagadh a thugann tacaíocht éifeachtach airgeadais do GBManna na hÉireann agus a chuireann forbairt gheilleagrach an Stáit chun cinn.

Agus muid ag seachadadh ár gcuir chuige maidir lenár dtáirgí a sholáthar trí chomhpháirtithe ar iasachtóirí ar aghaidh iad, beidh sé mar phríomhchuspóir againn meascán maith d'iasachtóirí ar aghaidh ar ardchaighdeán agus plean d'iasachtóirí ar aghaidh nua a shocrú. I measc na gcuspóirí straitéiseacha eile atá againn tá ár gcumas maoinithe a fhás, tacú le cineálacha éagsúla maoinithe agus na tacaíochtaí éagsúla AE a aimsiú agus a sheachadadh ar bhealach a fhágfaidh go mbeidh siad ábhartha, inúsáidte agus éifeachtach.

Forbraíodh ár gcuspóirí straitéiseacha bunaithe ar ár dtaithe i rith ár gcéad bhliana oibre agus, rud atá tábhachtach, ar na cainteanna a bhí againn le GBManna maidir leis na dúshláin agus ceanglais maoinithe atá acu féin. Creidim go bhfuil siad uailmhianach ach go mbeimid in ann iad a bhaint amach. Tógfaidh siad ar an dul chun cinn suntasach atá déanta againn agus tabharfaidh siad na huirlisí do GBManna chun maoiniú a gcuid gnóthaí a bharrfheabhsú.

Ar chorprú dó i mí Mheán Fómhair 2014 bunaíodh CBSÉ le bord ar a raibh tríúr comhaltaí. D'oibrigh an bord seo go dian dícheallach le hoibríocht nua-thionscanta mar a bhí ionainn ag an am chun ár socruithe maoinithe, ár gcaidrimh tosaigh le hiasachtóirí ar aghaidh, beartais agus nósanna imeachta maidir le cláir táirgí agus rialachas corparáideach a chur i bhfeidhm. Cuireadh seisear comhaltaí breise ar an mbord i mí an Mhárta 2015 rud a fhágann go bhfuil raon saineolais luachmhar i gcúrsaí creidmheasa agus i gcúrsaí gnó tríd is tríd san eagraíocht anois.

Ba mhaith liom buíochas a ghlacadh le mo chomhstíúthóirí agus le foireann CBSÉ as a gcúnamh le CBSÉ a fhorbairt chomh tapa sin agus gnó feidhmiúil atá ag fás a dhéanamh de. Ba mhaith liom buíochas a ghabháil go háirithe le mo réamhtheachtaí mar Chathaoirleach, John Corrigan, a bhí ina chathaoirleach ar CBSÉ ó ionchorpraíodh é i mí Mheán Fómhair 2014 go ndeachaigh sé ar scor mar Phríomhfhéidhmeannach ar Ghníomhaireacht Bainistíochta an Chisteáin Náisiúnta (GBCN) i mí Eanáir 2015. Rinneamar dul chun cinn an-tapa inár gcéad bhliain iomlán oibre. Ní mór dúinn é a bheith mar chuspóir againn anois tógáil ar an éacht sin chun rannchuidiú go mór i ndáiríre leis an bhfáil atá ar chreidmheas inacmhainne do gnóthaí agus d'fhorbairt gheilleagrach in Éirinn.

**Conor O'Kelly**  
Cathaoirleach

## LÉIRMHEAS AN PHRÍOMHFHEIDHMEANNAIGH



Nuair a tosaíodh ag tabhairt iasachtaí amach i mí an Mhárta 2015 ba léiriú é sin go raibh deireadh tagtha le céim thionscanta thapa CBSÉ agus go mbeadh tionchar aici as sin amach ar an margadh maoinithe GBM in Éirinn. Tá gaisce déanta de réir a chéile againn ó shin i leith. Faoi

dheireadh na bliana bhí os cionn 4,600 iasacht CBSÉ tarraingthe síos ag gnóthaí Éireannacha ag léiriú €172 milliún i maoiniú ar chostas níos ísle le móramh mór na ngnóthaí ag fáil iasachtaí chun críche infheistíochta. Is díol misnigh dúinn an chaoi a bhfuil ár gcuid táirgí ag dul i gcion ar áit an mhargaidh agus iasachtaí CBSÉ ag tarraingt airde agus á nglacadh thar réimse leathan gnóthaí san earnáil, agus iad ag méadú gach ráithe. Níos tábhachtaí fós, thacaigh iasachtaí CBSÉ le 17,000 post san earnáil GBM in 2015.

Ba é ár gcéad tosaíocht nuair a bunaíodh muid i mí Mheán Fómhair 2014 ná foinsí slána maoinithe fhadtéarmaigh, ar chostas íseal a chur i bhfeidhm chun tacú lenár gcuspóir maoinithe. Chuige sin fuairamar saoráidí maoinithe tosaigh arbh fhiú €790 milliún ar an iomlán iad ón mbanc forbartha Gearmánach KfW, ón mBanc Eorpach Infheistíochta agus, faoi threoir Aireachta, ó Chiste Infheistíochta Straitéisí na hÉireann. Rud a bhí thar a bheith tábhachtach, chinntiomar go gcuirtear an buntáiste maoinithe a d'éirigh linn a bhaint amach sna socruithe maoinithe sin, seachas costais a aisghabháil, ar aghaidh chuig an GBM deiridh. Tá sé sin scríofa isteach sna socruithe iasachta atá againn lenár gcomhpháirtithe ar iasachtóirí ar aghaidh iad agus déantar dlúth-mhonatóireacht orthu.

In 2015 thugamar €751 milliún ar an iomlán i bhfoirm iasachtaí do chúig chomhpháirtí iasachtaí ar aghaidh ar mhaithe le margadh GBM na hÉireann. Is institiúidí baincéireachta bunaithe iad trí cinn dár gcomhpháirtithe iasachtaí ar aghaidh, AIB, Banc na hÉireann agus Banc Uladh, agus is soláthraithe maoinithe neamhbhainc iad an péire eile, Finance Ireland

agus Merrion Fleet. Nuair a tugadh isteach dhá iasachtóir ar aghaidh nua neamhbhainc iad ag tairiscint maoiniú speisialtacha ba é sin an chéad uair a rinne CBSÉ iarracht iomaíochas a mhéadú sa mhargadh agus tá obair mhór déanta chun earnáil airgeadais GBM a atógáil.

Is saintréith de mhargadh na hÉireann é go bhfuil GBManna ag brath níos mó ar bhainc ná mar atá GBManna i dtíortha eile agus tá sé tábhachtach go mbeidís ar an eolas faoi líon méadaithe na roghanna maoinithe neamhbhainc atá ag teacht chun cinn.

Níos ginearálta fós, tá GBManna na hÉireann ag íoc níos mó ar iasachtaí ná mar atá gnóthaí den chineál céanna ar fud na hEorpa. Sa CBSÉ táimid ag iarraidh dul i ngleic leis sin agus iomaíochas a thiomáint trí roghanna nua maoinithe ar chostas íseal, nach bhfuil díobhálach do GBManna, a thabhairt isteach sa mhargadh atá á soláthar ag institiúidí bainc agus neamhbhainc araon. Tá sé tábhachtach, agus iad ar thóir maoiniú, go bhféachfadh GBManna ar a lán roghanna ach nach gcuilleann siad amach i ngan fhios dóibh féin ar mhaoiniú nuálach, ar chostas íseal a chuideodh leo a ngnó a fhás. Tá ról lárnach ag rochtain ar mhaoiniú ó thaobh athshlánú an gheilleagair agus cruthú post a spreagadh chun cinn, agus táimid tiomanta do chinntiú go mbeidh an t-eolas ag GBManna ar fud na tíre ar conas maoiniú ar chostas níos ísle a rochtain.

Ar an réimse eile ar díriodh air in 2015 bhí forbairt ár raon táirgí ionas go bhfreastalaíonn siad ar riachtanais ghnó GBManna. I measc ár gcéad sraith táirgí tá iasachtaí infheistíochta agus i gcomhair caipitil oibre, athmhaoiniú na n-iasachtaí bainc atá againn cheana, iasachtaí infheistíochta talmhaíochta agus saoráidí léasaithe agus fruilcheannaigh. Táimid ag obair ar an raon táirgí sin a leathnú in 2016.

Sna chéad mhíonna de 2016 tá tógtha againn ar an dul chun cinn suntasach a rinneamar in 2015 agus an séú iasachtóir ar aghaidh aimsithe againn, First Citizen, rud a thugann ár dtiomantas iasachta iomlán go €791 milliún. Tá plean slán d'iasachtóirí ionchasacha ar aghaidh



againn freisin agus táimid ag obair chun maoiniú breise a chur i bhfeidhm ag teacht le fás ár ngnó.

Le bheith éifeachtach, ní mór do CBSÉ feasacht maidir lena branda agus táirgí a fhorbairt i measc GBManna. Chuige sin seoladh feachtas feasachta poiblí ina n-úsáidtear meascán meán raidió, clóite agus ar líne i mí Feabhra 2015. Cé go ndearnadh dul chun cinn maith sa mhéadú feasachta faoi CBSÉ in 2015, leanfar den fheachtas in 2016 ag cur le tionchar náisiúnta an fheachtas in 2015 agus beidh fócas níos réigiúnaí aige an uair sin. Cuid ríthábhachtach den fheachtas is ea líonrú ag imeachtaí GBM agus d'fhreastalaíomar ar os cionn 100 imeacht ar fud na hÉireann in 2015 ag déanamh taispeántas, ag cur i láthair agus agus ag éisteacht leis na mílte GBM.

Sa tréimhse ó bunaíodh muid an 12 Meán Fómhair 2014 go dtí an 31 Nollaig 2015 rinne CBSÉ cailteanas oibríochta de €3.73 milliún. Tharla sé sin mar gheall ar an mbearna idir an tréimhse a ndeachamar i mbun oibre go hiomlán i bhfómhar 2014 agus nuair a ghineamar ioncam nuair a tháinig ár bpáirtithe iasachtaithe ar aghaidh ar bord linn agus nuair a tosaíodh ag tarraingt síos cistí. Ar bhonn níos fadtéarmaí, is é ár sprioc airgeadais ár gcostais a chlúdach agus seachas sin rátaí iasachta laghdaithe do GBManna a dhéanamh dár mbuntáiste airgeadais seachas brabúis a charnadh. Tá luach €10 milliún de chaipiteal tugtha ag an Aire Airgeadais do CBSÉ. Má shocraíonn an bord go dteastóidh tuilleadh gnáthscaireanna chun a oibleagáidí airgeadais a chomhlíonadh, féadfaidh sé tuilleadh scaireanna a eisiúint don Aire suas go dtí luach nach mó ná scairchaipiteal údaraithe an CBSÉ de €250 milliún.

Ina ráiteas, tagraíonn an Cathaoirleach don obair a rinneamar ag forbairt ár straitéise le haghaidh 2016 agus 2017 agus tá tuilleadh sonraí maidir leis sin leagtha amach i gcorp na tuarascála seo. Is rímhaith a thuigimid go bhfuilimid ag feidhmiú i dtimpeallacht ina bhfuil dúshlán i gcónaí os comhair GBManna na hÉireann atá ag iarraidh maoiniú agus

creidmheas a aimsiú, go háirithe iasachtaithe beaga. Cé go gcreidim go bhfuil go leor bainte amach ag CBSÉ in achar ama an-ghairid, is saincheist mhór i gcónaí é creidmheas inrochtana ar chostas níos ísle a sholáthar do GBManna agus ní mór aghaidh a thabhairt ar an gceist sin má táthar chun cumas geilleagrach agus fostaíochta earnáil na GBM a bhaint amach.

Mar fhocal scoir, ba mhaith liom aitheantas a thabhairt do thiomantas an Bhoird, d'fhoireann CBSÉ agus d'fhoireann GBCN ar éirigh leo an oiread sin dul chun cinn a dhéanamh ó bunaíodh muid. Ba mhaith liom ár mórmbhuíochas a ghabháil freisin as an tacaíocht láidir a fuair CBSÉ i rith phróiseas bunaithe agus a céad bhliana i mbun oibre ón Aire Airgeadais, ón Roinn Airgeadais agus ón iliomad páirtithe leasmhara laistigh den rialtas agus ar fud phobal na GBManna.

Tá GBManna ag tabhairt le fios go dtarlóidh fás agus leathnú in 2016. Táimid dírithe ar thacú leis an bhfás sin trí thógáil ar an ngaisce atá déanta go dtí seo le maoiniú méadaithe agus raon iasachtóirí ar aghaidh agus táirgí CBSÉ níos éagsúla agus le hiomaíochas níos mó laistigh den earnáil.

#### **Nick Ashmore**

An Príomhfheidhmeannach

## STRAITÉIS

### SPRIOCANNA STRAITÉISEACHA

Tá straitéis CBSÉ bunaithe ar a mhisean **'tacaíochtaí éifeachtacha airgeadais a chur ar fáil do GBManna Éireannacha agus de réir a chéile d'earnálacha eile a thugann aghaidh ar theipeanna i margadh creidmheasa na hÉireann, agus iomaíochas agus nuálaíocht a spreagadh ag an am céanna agus a chinntiú go mbaintear úsáid éifeachtúil as acmhainní AE atá ar fáil'**, agus tá an straitéis sin á treorú ansin ag a feidhmeanna faoin Acht um Chorparáid Baincéireachta Straitéiseach na hÉireann 2014.








D'fhonn an misean sin a bhaint amach, tá fíis leagtha síos ag CBSÉ **'a bheith mar institiúid airgeadais láidir le haghaidh spreagadh a thugann tacaíocht éifeachtach airgeadais do GBManna na hÉireann agus a chuireann forbairt gheilleagrach an Stáit chun cinn'**. Léirítear leis sin an creideamh atá ann go bhfuil ról riachtanach ag

CBSÉ ó thaobh margadh éifeachtach agus inbhuanaithe a athchóiriú le haghaidh maoiniú GBM in Éirinn agus go bhfuil ról níos leithne aici go fadtéarmach mar idirghabhálaí le haghaidh thacaíochtaí maoinithe an Stáit agus na hEorpa.

I rith thréimhse an tuairiscithe dhírigh CBSÉ ar a tráinse tosaigh maoinithe a fháil ó chomhlachtaí iltaobhacha agus ó acmhainní an Stáit chomh maith lena céad saoráidí iasachtaí a chur i bhfeidhm, trí bhainc leibhéal 1 ar dtús báire ach trí institiúidí iasachta neamhbhainc freisin. Dhírigh sí freisin ar fheasacht agus ar mhargaíocht maidir lena branda ionas go raibh GBManna ar an eolas faoi iasachtaí GBM agus go ndéanfaidís iarratas orthu.

Ag tógáil ar an obair thosaigh sin, tá na cuspóirí straitéiseacha seo a leanas leagtha síos ag CBSÉ le haghaidh 2016 agus 2017:

### Fís: A bheith mar institiúid airgeadais láidir le haghaidh spreagadh a thugann tacaíocht airgeadais éifeachtach do GBManna na hÉireann agus a chuireann forbairt gheilleagrach an Stáit chun cinn.

	<b>An cumas maoinithe a fhás</b>	Cinnteoigh CBSÉ go bhfuil dóthain cistí ar fáil chun an úsáid mhéadaithe atáthar a bhaint as cistí trí iasachtóirí ar aghaidh CBSÉ a mheaitseáil.
	<b>Meascán maith d'iasachtóirí ar aghaidh ar ardchaidheán</b>	Nuair a shocraítear saoráidí le hiasachtóirí ar aghaidh nuálacha ar ardchaidheán, bíonn CBSÉ in ann cineálacha éagsúla maoinithe a chur ar fáil do GBManna agus dul i ngleic ar bhealach níos fearr le teip sa mhargadh, agus spreagtar freisin margadh iomaíoch le haghaidh maoiniú GBM.
	<b>Plean maith d'iasachtóirí ar aghaidh nua</b>	Forbróidh agus leathnóidh CBSÉ líon na gcomhpháirtithe atá ag CBSÉ laistigh de mhargadh na hÉireann ar iasachtóirí ar aghaidh iad agus áireofar leo iasachtóirí ar aghaidh neamhbhainc breise agus b'fhéidir iasachtóirí ar aghaidh nua atá ag dul isteach ar mhargadh na hÉireann den chéad uair.
	<b>Ag tacú le cineálacha éagsúla maoinithe</b>	Leanfaidh CBSÉ ag tacú le seachadadh táirgí maoinithe éagsúla d'fhonn na huirlisí a thabhairt do GBManna chun maoiniú a gcuid gnóthaí a bharrfheabhsú agus roghanna malartacha a thabhairt ar an rótharraingt baic agus ar an iasacht théarmach thraidisiúnta.
	<b>Feasacht phoiblí láidir</b>	Leanfaidh CBSÉ ag cur feasachta chun cinn maidir le CBSÉ agus tacaíochtaí i measc GBManna, comhairleoirí GBM agus comhpháirtithe iasachta ionchasacha.
	<b>Úsáid éifeachtach as tacaíochtaí AE</b>	Aimseoidh CBSÉ agus seachadfaidh sí na tacaíochtaí éagsúla le haghaidh GBManna ón gCoimisiún Eorpach ar bhealach a chiallóidh go mbeidh siad ábhartha, inúsáidte agus éifeachtach. Cinnteoigh CBSÉ go ndéanfar an buntáiste atá le foinsí CBSÉ de chistí ar chostas íseal nó tacaíochtaí eile a chur ar aghaidh chuig an GBM.
	<b>Feidhm chomhroinnte riosca ag teacht chun cinn</b>	Tá CBSÉ ag forbairt sraith táirgí comhroinnte riosca ina gcorpraítear tacaíochtaí maoinithe atá ar fáil ón Eoraip agus ón Scéim Ráthaíochta Creidmheasa.

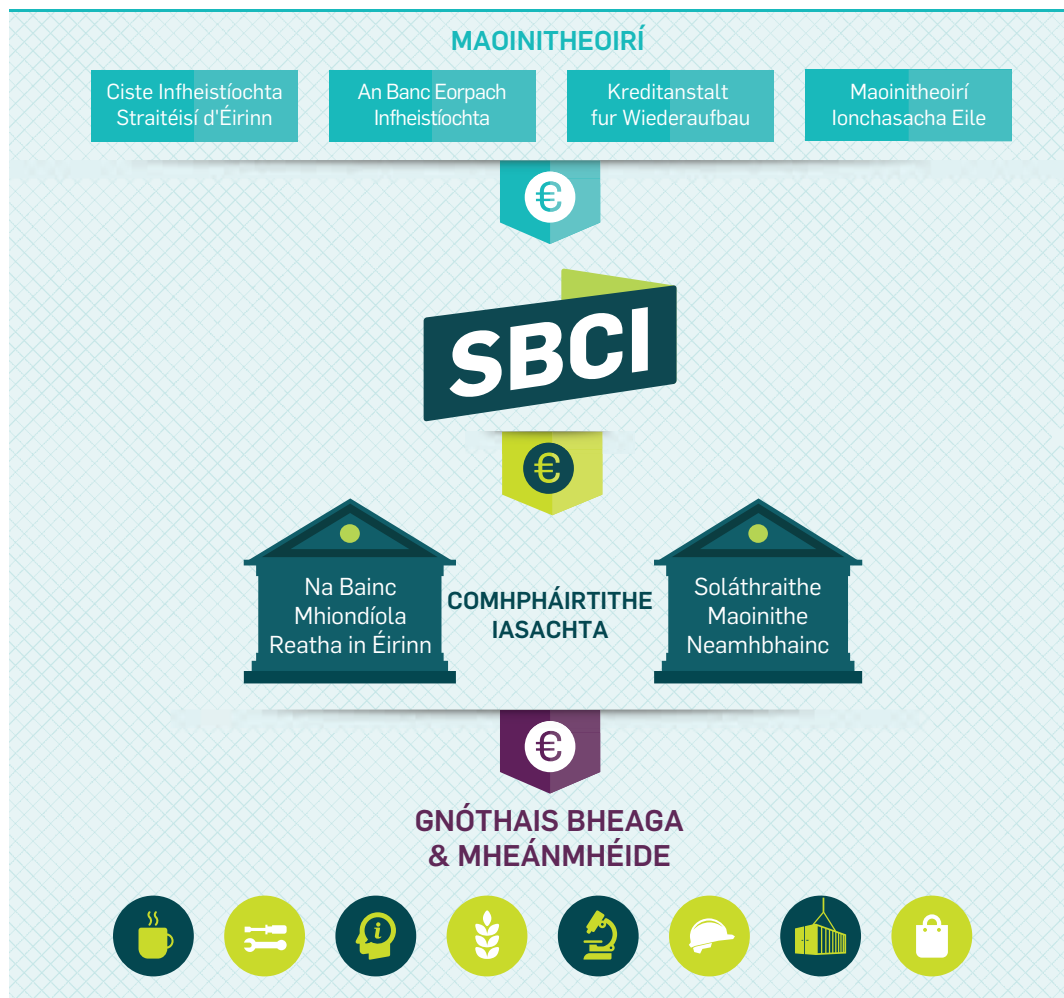
## SAMHAIL GHNÓ

Agus tacaíocht á tabhairt d'fhorbairt réimsí nua sa mhargadh, féachfaidh CBSÉ le margadh tráchtála feidhmiúil a fhorbairt seachas margadh a bheidh ag fáil tacaíochta ón Stát. De réir mar a rachaidh CBSÉ in aibíocht glacadh sí cur chuige fritimthriallach. Leis sin gearrfar siar ar oibríochtaí i margadh atá ag dul i neart, agus díreofar ar thimpeallachtaí níos laige.

Is é an chéad shamhail ghnó do CBSÉ ná feidhmiú mar institiúid airgeadais iasachtaithe ar aghaidh ina dtugtar maoiniú mórdhíola ar chostas íseal d'iasachtóirí ar aghaidh sa mhargadh GBM. Sula dtosaíonn comhpháirtithe seachadta nua i mbun oibre, déanann CBSÉ

dícheall cuí beacht ar na heagraíochtaí sin agus ar dhaoine aonair tábhachtacha.

Fostaíonn CBSÉ foireann bheag, éifeachtúil d'ardchaighdeán d'fhonn an buntáiste is fearr a thabhairt do GBManna. Chuige sin úsáideann CBSÉ acmhainní Ghníomhaireacht Bainistíochta an Chisteáin Náisiúnta (GBCN). Is fostaithe de chuid GBCN iad foireann CBSÉ agus sanntar don CBSÉ iad ach is í GBCN a sholáthraíonn formhór de sheirbhísí corparáideacha CBSÉ. Déanann CBSÉ aisíocaíocht do GBCN as soláthar na seirbhísí sin (costais na gcomhaltaí foirne san áireamh).



## ATHBHREITHNIÚ GNÓ

Rinneadh CBSÉ a ionchorprú i mí Mheán Fómhair 2014 agus tá dul chun cinn suntasach déanta aici ina céad bhliain oibre in 2015, ag forbairt raon táirgí agus ag cur €751 milliún ar leataobh do chúig chomhpháirtíocht iasachtaithe ar aghaidh ar mhaithe le margadh GBM na hÉireann.

I mí Feabhra 2015 sheol CBSÉ a céad chlár táirgí, luach €400 milliún de mhaoiniú fadtéarmach ar chostas íseal do GBManna nuair a d'fhógair sí a comhpháirtíocht leis an dá institiúid baincéireachta is mó in Éirinn, Bainc-Aontas Éireann agus Banc na hÉireann. Ina dhiaidh sin, i mí Dheireadh Fómhair 2015, d'fhógair sí go raibh dhá iasachtóir ar aghaidh eile neamhbhainc, Merrion Fleet Management agus Finance Ireland, le cur leis sin, ag soláthar táirgí léasaithe feithiclí agus trealamh oifige.

I mí na Nollag 2015 rinne CBSÉ comhaontú leis an gcúigiú comhpháirtí iasachtaithe ar aghaidh, Banc Uladh. Agus trí cinn de na hinstitiúidí baincéireachta móra in Éirinn cláraithe anois chun maoiniú CBSÉ a sholáthar, tá ar chumas CBSÉ líonra brainse náisiúnta láidir a rochtain.

Le punann iasachtóirí ar aghaidh nua ionchasacha, fógróidh CBSÉ comhpháirtithe iasachtaithe ar aghaidh breise in 2016 de réir mar a chuirfidh sí leis an maoiniú a bheidh ar fáil do GBManna.

Faoi dheireadh na bliana 2015 bhí tacaíocht tugtha ag CBSÉ do bhreis is 4,600 GBM le luach €172 milliún de mhaoiniú. Bhí €145 milliún tugtha aici d'iasachtaí infheistíochta, €15.5 milliún d'iasachtaí caipitil oibre agus €11.5 milliún chun iasachtaí ó bhainc a bhí ag fágáil mhargadh na hÉireann a athmhaoiniú. Ba é an ráta úis ar an meán ar iasachtaí CBSÉ i rith 2015 ná 4.5%.

Bhí iasachtaí scaipthe go forleathan sna réigiúin éagsúla idir 19% san iardheisceart go dtí 7% i lár na tíre. Ba í an talmhaíocht an earnáil ba mhó a fuair tacaíocht ó CBSÉ in 2015 tráth a ndeachaigh 26% den mhaoiniú iomlán i dtreo na hearnála sin agus gar dó sin bhí an earnáil mórdhíola agus miondhíola le 16% de na cistí iomlána.

### FAIGHTEOIRÍ IASACHTAÍ CBSÉ

#### Cantillon Convenience Stores

Fuair Shane Cantillon, Stiúrthóir Bainistíochta slabhra siopaí áise Spar, iasacht CBSÉ chun fiachas a athmhaoiniú trí Bhanc na hÉireann. Tá an gnó bunaithe san Oileán Beag i gCo. Chorcaí, agus bhain an gnó rathúil leas as an athmhaoiniú trí chaipiteal eile a shaoradh chun infheistiú i réimsí eile den ghnó.



#### Curves Gym

Is í Liza Sagawan bainisteoir agus úinéir shaincheadúnas giomnásiam Curves i gCnoc Lín, Baile Átha Cliath 16. Rinne sí iarratas ar mhaoiniú CBSÉ agus d'éirigh léi an t-airgead a fháil trí AIB chun tógáil ar láimh an giom atá ann a mhaoiniú agus an gnó a fhás. Bheadh an giomnásiam dúnta anois murach sin agus tá ballraíocht na háite ag leathnú agus tá pleananna ann chun an gnó a fhorbairt tuilleadh.



## FOINSÍ MAOINITHE

Ag deireadh na bliana 2014 chuir CBSÉ trí fhoirse mhaoinithe fhadtéarmaigh ar chostas íseal i bhfeidhm ar dtús báire chun tacú lena chuspóir maoinithe GBM. Tá socrúithe maoinithe ar fiú €790 milliún ar an iomlán iad socraithe leis an mBanc Eorpach Infheistíochta (BEI), le Kreditanstalt für Wiederaufbau (KfW) agus le Ciste Infheistíochta Straitéisí d'Éirinn (CISÉ).

### An Banc Eorpach Infheistíochta – €400m



Is é an Banc Eorpach Infheistíochta (BEI) banc an Aontais Eorpaigh, a thugann tacaíocht nuair a theipeann ar an margadh creidmheasa agus cothromais araon ar fud na hEorpa. Príomhthosaíocht de shainordú BEI is ea maoiniú a thabhairt agus rochtain ar mhaoiniú a fheabhsú do phobal na nGnóthas Beag agus Meánmhéide san Eoraip. Bhí soláthar maoinithe don CBSÉ istigh faoin gcuspóir sin de thacaíocht maoinithe do GBManna.

### Kreditanstalt für Wiederaufbau – €150m



Is é KfW banc spreagtha stát na Gearmáine, le branda láidir a bhfuil ardmheas air i margaí caipitil trína dtugtar rochtain chobhsaí ar chostas íseal dó ar mhaoiniú fadtéarmach. Is é sainordú KfW thar aon ní eile a bhonn miondíola, tráchtála agus corparáideach féin a fhorbairt go himhneánach. Baineann KfW leas as samhail don iasachtóir ar aghaidh ag baint leasa as bainc áitiúla chun an sainordú sin a sheachadadh trína raon táirgí agus feabhsúchán ar iomaíochas sna margaí. Ina theannta sin, soláthraíonn KfW a mhaoiniú níos fadtéarmaí ar chostas níos ísle freisin do stáit eile in AE trína n-institiúidí spreagtha faoi seach amhail CBSÉ, d'fhonn tacú lena sainorduithe comhlántacha.

### Ciste Infheistíochta Straitéisí d'Éirinn – €240m



Bunaíodh Ciste Infheistíochta Straitéisí d'Éirinn (CISÉ) i mí na Nollag 2014 chun infheistiú ar bhonn tráchtála ar bhealach a dearadh chun tacú le gníomhaíocht gheilleagrach agus le fostaíocht in Éirinn. Aistríodh sócmhainní an Chúlchiste Náisiúnta Pinsean – an ciste a bhí mar réamhtheachtaí ag CISÉ – chuig CISÉ. Tugadh maoiniú don CBSÉ de bhun treorach ón Aire Airgeadais chuig an gCúlchiste Náisiúnta Pinsean. Is saoráid rothlach deich mbliana é an maoiniú CISÉ.

### Maoiniú i bhfoirm gnáthscuireanna

Tá luach €10 milliún de scaireanna eisithe ag CBSÉ don Aire Airgeadais. Má shocraíonn CBSÉ go dteastóidh tuilleadh gnáthscuireanna chun a hoibleagáidí airgeadais a chomhlíonadh, féadfaidh sí tuilleadh scaireanna a eisiúint don Aire suas go dtí luach nach mó ná scairchaipiteal údaraithe an CBSÉ de €250 milliún. Féadfar íoc as scaireanna den sórt sin ón bPríomh-Chiste nó gnáthscuireanna a dhéanamh den iasacht CISÉ nó ón dá fhoirse.

Tá CBSÉ i mbun cainteanna faoi láthair le hinstiúidí maoinithe eile féachaint lena bonn maoinithe a leathnú agus maoiniú breise ar chostas íseal a rochtain.

## TÁIRGÍ CBSÉ

D'fhorbair CBSÉ roinnt táirgí ar dtús báire chun dul i ngleic le riachtanais maoinithe GBManna a sholáthraítear trína iasachtóirí ar aghaidh. Seo a leanas roinnt de na príomhghnéithe a bhaineann leis na táirgí CBSÉ:

- rátaí úis níos ísle;
- aibíocht iasachta íosta de dhá bhliain;
- téarma uasta de dheich mbliana; agus
- iasachtaí suas go €5 mhilliún ar fáil.



## Athbheithniú Gnó (ar lean)

### (i) **Iasachtaí Infheistíochta agus Caipiteal Oibre**

Tá iasachtaí infheistíochta CBSÉ agus iasachtaí caipiteal oibre ar fáil do GBManna incháilithe trína comhpháirtithe iasachtóirí ar aghaidh.

### (ii) **Athmhaoiniú Iasachtaí Bainc Reatha**

Tá an táirge iasachta CBSÉ seo ar féidir é a úsáid chun críche infheistíochta agus caipiteal oibre ar fáil do GBManna incháilithe a raibh a saoráidí iasachta acu an chéad lá riamh le banc atá ag scor nó a bhfuil margadh na hÉireann scortha aige, i.e. ACC Bank, Danske Bank; Lloyds/Bank of Scotland Ireland, Irish Nationwide/CÉRB, Banc-Chorparáid Angla-Éireannach/CÉRB.

### (iii) **Iasachtaí i gcomhair Infheistíochta i dTalmhaíocht**

Tá táirge iasachta i gcomhair infheistíochta i dtalmhaíocht ag CBSÉ atá ar fáil do GBManna incháilithe i bpríomhtháirgeacht talmhaíochta nó i bpróiseáil nó margaíocht táirgí talmhaíochta. Tá an táirge sin ar fáil chun críche infheistíochta.

### (iv) **Iasachtaí Léasaithe agus Fruilcheannaigh**

Trína comhpháirtithe iasachtóirí ar aghaidh reatha neamhbhainc, soláthraíonn CBSÉ iasachtaí fruilcheannaigh, fruilchonartha agus léasaithe atá ar fáil do GBManna incháilithe chun

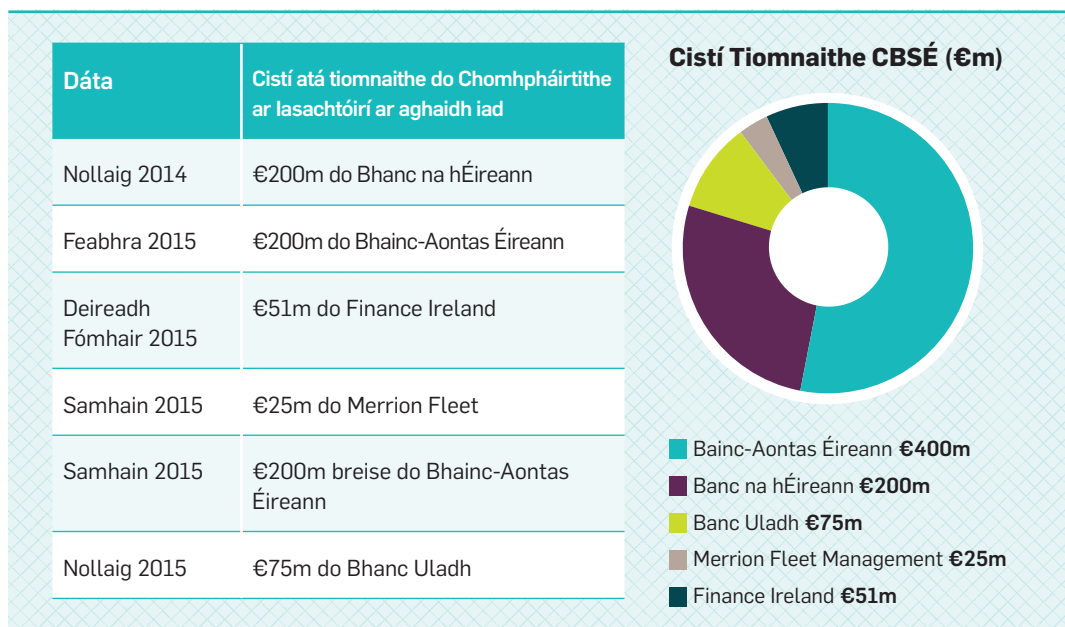
carranna, feithiclí tráchtála agus gléasra agus sócmhainní innealra ar leith a mhaoiniú.

Soláthraíonn na táirgí sin téarmaí iasachta idir dhá agus sé bliana de ghnáth.

## IASACHTÚ

Faoi dheireadh 2015 bhí comhpháirtíochtaí curtha ar bun ag CBSÉ le cúig iasachtóir ar aghaidh a sholáthraíonn raon táirgí do GBManna (Bainc-Aontas Éireann, Banc na hÉireann, Merrion Fleet, Finance Ireland agus Banc Uladh). Leanann CBSÉ ag obair ar chomhpháirtíochtaí breise a thógáil d'fhonn éagsúlacht níos mó roghanna iomaíocha maoinithe a sholáthar do GBManna.

- Banc na hÉireann: €200 milliún – iasachtaí infheistíochta agus caipiteal oibre do GBManna.
- Banc-Aontas Éireann: €400 milliún – iasachtaí infheistíochta agus caipiteal oibre do GBManna.
- Merrion Fleet: €25 milliún – Fruilchonradh feithiclí agus bainistiú flít GBM.
- Finance Ireland: €51 milliún – táirgí léasaithe feithiclí GBM.
- Banc Uladh: €75 milliún – iasachtaí infheistíochta agus caipiteal oibre do GBManna.



## MARGAÍOCHT AGUS CUR CHUN CINN

Tá CBSÉ ag féachaint le seasamh a chruthú di féin mar chuid aitheanta agus iontaofa d'ollstruchtúr airgeadais gheilleagar na hÉireann. Mar eagraíocht nuabhunaithe ní mór do CBSÉ feasacht a ardú maidir lena branda agus an ról atá aici ó thaobh maoiniú níos fadtéarmaí ar chostas íseal a sheachadadh do GBManna in Éirinn. Is gá do CBSÉ freisin a samhail oibre maidir lena hiasachtóirí ar aghaidh a chur in iúl go soiléir. Ní mór do CBSÉ a chinntiú go dtéann a teachtaireacht i gcion ar raon leathan daoine, idir GBManna aonair agus a gcomhairleoirí agus an tionscal agus chomhlachtaí Stáit. Rud a bheidh lárnach chun é sin a bhaint amach is ea branda atá aitheanta go héasca a chruthú, branda atá ábhartha do phríomhlucht leanúna CBSÉ, agus a mbíonn tionchar aige i dtimpeallacht ghnóthach brandaí GBM. Áiríodh le próiseas forbartha an bhranda taighde ar chustaiméirí agus ar an margadh rud a raibh forbairt lógó CBSÉ mar thoradh air agus an sluan "Gnóthaí beaga. Pleananna móra". D'fhonn a chinntiú go dtéann GBManna ar thóir tháirgí CBSÉ, forbraíodh feachtas feasachta poiblí chun poiblíocht a dhéanamh ar bhranda, ar tháirgí agus ar chláir CBSÉ féin do GBManna. Cuimsíodh leis sin feachtas margaíochta agus cur chun cinn agus clár for-rochtana freastail ag seónna trádála, comhdhálacha agus imeachtaí GBM ar fud na tíre.

Cuireadh tús leis an bhfeachtas margaíochta agus cur chun cinn i mí Feabhra 2015 agus bhí meascán meán raidió, clóite agus ar líne i gceist leis. Dearadh plan na meán chun dul i gcion ar bhreis is 90% de na GBManna go léir thar thréimhse an fheachtais agus feasacht maidir le CBSÉ a mhéadú. Taispeántar i Suirbhé na Roinne Airgeadais ar Éileamh ar Chreidmheas (30 Meán Fómhair 2015) go bhfuiltear feasach faoi CBSÉ mar thionscnamh tacaíochta de chuid an Rialtais agus 23% de GBManna rannpháirteach, rud a léiríonn dul chun cinn maith ó thaobh feasacht branda a mhéadú sna chéad sé mhí do CBSÉ a bheith i mbun oibre. Ina theannta sin d'úsáid CBSÉ roinnt cainéal sna meáin shóisialta, agus foilsíodh cás-staidéir ar LinkedIn agus Twitter chun infheidhmeacht mhaoiniú CBSÉ do GBManna a chur chun cinn.

Idir mí an Mhárta agus mí na Nollag 2015, tríd an gclár for-rochtana FGM, d'fhreastail foireann CBSÉ ar bhreis is 100 imeacht ag ar bhain siad leas as 75 deis labhartha.



Seoladh Chlár CBSÉ i mí Feabhra 2015. Ó chlé go deas: An tAire Caiteachais Phoiblí agus Athchóirithe, Brendan Howlin TD; an tAire Airgeadais, Michael Noonan, TD; an Taoiseach, Enda Kenny TD; an Tánaiste, Joan Burton TD; agus Príomhoifigeach Feidhmiúcháin CBSÉ Nick Ashmore.



Ceannasaí Táirgí CBSÉ John Madigan ag plé cúrsaí maoinithe agus infheistíochta le pobal gnó Bhaile Átha Luain ag bricfeasta gnó CBSÉ, Nollaig 2015.



An Comórtas Náisiúnta Treabhdóireachta ag Rathinska Co. Laoise, mí Mheán Fómhair 2015. Ó chlé go deas: An tAire Gnó agus Fostaíochta Ged Nash; Príomhoifigeach Feidhmiúcháin CBSÉ Nick Ashmore; agus Ceannasaí Táirgí CBSÉ John Madigan.

## Athbheithniú Gnó (ar Lean)

### RANPHÁIRTÍOCHT PÁIRTITHE LEASMHARA

Aithníonn CBSÉ grúpa leathan páirtithe leasmhara a bhfuil leas acu ina cuid gníomhaíochtaí agus dá réir measann sí gur rud criticiúil é rannpháirtíocht páirtithe leasmhara lena chinntiú go bhfuil a cuid gníomhaíochtaí ag teacht le beartas an Rialtais agus ag freastal ar riachtanais maoinithe mhargadh na hÉireann. Táthar á bhaint sin amach trí rannpháirtíocht agus comhoibriú rialta éifeachtach le gach páirtí leasmhara lena n-áirítear GBManna, comhlachtaí ionadaíocha, comhairleoirí GBM, Ranna Rialtais, comhpháirtithe agus maoinitheoirí iasachtaithe ar aghaidh.

Tá Bainc/Institiúidí Spreagtha nó Forbartha Náisiúnta i bhfeidhm ar fud na hEorpa chun dul i ngleic le teipeanna a aithníodh sa mhargadh ar bhonn áitiúil nó réigiúnach. Cé go bhféadfadh éagsúlacht a bheith ina sainorduithe faoi seach ag brath ar thosaíocht dlínse, tá cuspóir comónta acu go léir rud a spreag grúpaí nó cumainn líonra láidre atá dírithe go sonrach ar an margadh. Is ball de NEFI (an Líonra Eorpach d'Institiúidí Airgeadais) agus ELTIA (an Cumann Eorpach d'Infheisteoirí Fadtéarmacha) í CBSÉ. Tugann na fóraim sin an tacaíocht agus an taithí do CBSÉ ó mhargaí eile atá luachmhar di ag forbairt a róil i margadh na hÉireann. Soláthraíonn CBSÉ mar institiúid spreagtha náisiúnta meán idirghabhála áitiúil chuig margadh na hÉireann le haghaidh tionscnaimh maoinithe de chuid AE agus tá sí ina ball de ghrúpa oibre BEI-B/ISFN chun Plean Infheistíochta na hEorpa a sheachadadh don Eoraip (ar ar tugadh freisin "Plean Juncker<sup>1</sup>") i rith 2015.

### FORBHREATHNÚ AR AN MARGADH

Is micreafhiontair agus GBManna 97% de na fiontair go léir in Éirinn. Níl struchtúr úinéireachta GBManna na hÉireann casta, bíonn a gcothromas pearsanta iomlán nó an chuid is mó dó dílsithe ag an bhfiontraí sa ghnó. Mar thoradh air sin, is minic nach mbíonn ag GBManna ach goile riosca beag rud atá in ann cur isteach ar fhás a ngnó agus iallach a chur orthu deiseanna infheistíochta caipitil a fhágáil ina ndiaidh. Dá bharr sin is gá do sholáthraithe maoinithe táirgí a chruthú a chuirfidh borradh faoi infheistíocht chaipitil agus a chuirfidh borradh dá réir sin faoi tháirgiúlacht GBManna.

Ó 2010 i leith tá cothromaíocht á cruthú arís i struchtúr leabhair iasachta na mbanc, de réir mar atá athrú inbhraite á dhéanamh ar chomhdhéanamh an iasachtaithe nua san earnáil.<sup>2</sup> Is féidir sciar gach eárnála d'iasachtú nua i gcomparáid lena sciar den stoc creidmheasa GBM neamhairgeadais iomlán atá le hóc a fheiceáil i bhFíor 1, ag léiriú an athraithe i dtreo phríomhthionscal (e.g. talmhaíocht) agus laghdú ar chion comhréireach na n-earnálacha fáilteachais agus miondíola.

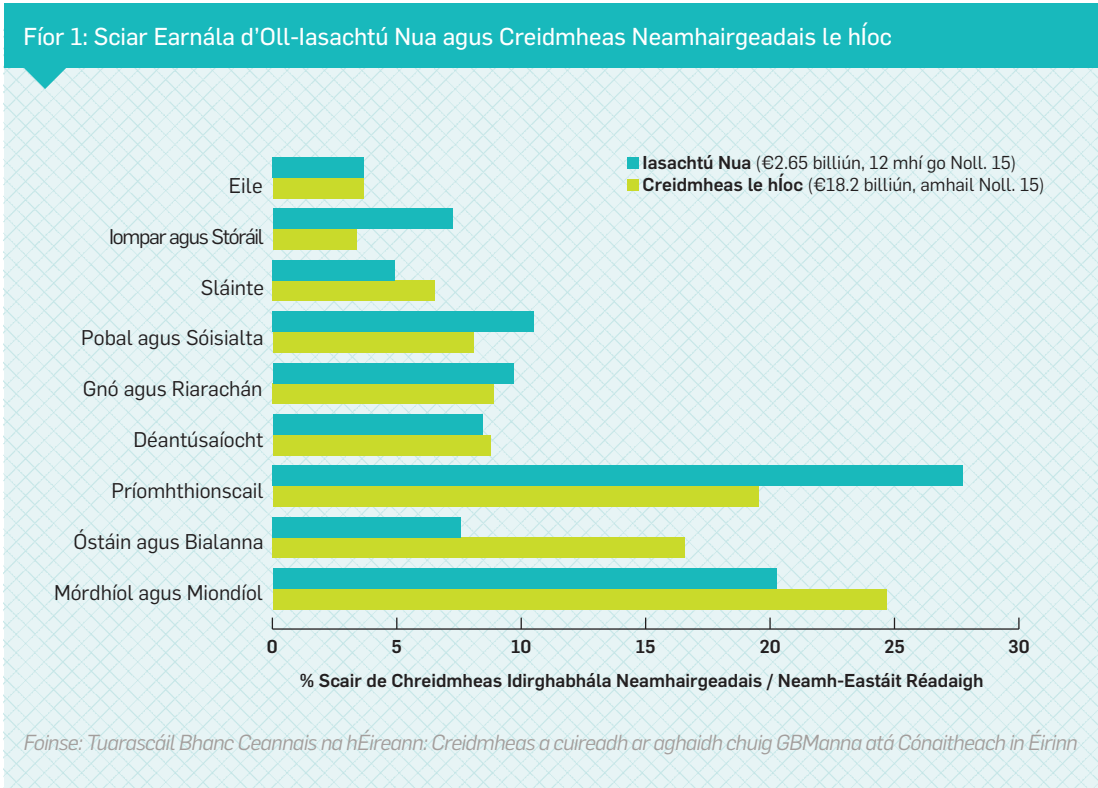
Chonacthas fás dearfach san oll-iasachtú nua do GBManna (gan fiontair airgeadais agus eastát réadach san áireamh) ó thús na bliana 2014. B'ionann an ráta fáis bliain ar bhliain sin maidir le hiasachtú nua in 2015 agus 11%. Mar sin féin, in ainneoin an fháis sin, tá meath ag teacht i gcónaí ar an stoc foriomlán de chreidmheas GBM gan íoc, rud a thugann le fios go leanann méid na n-aisíocaíochtaí ag sárú an mhéid iasachtaí nua atá á dtabhairt i ngach ráithe. Cé go bhfuil dearcadh GBM maidir le toilteanas na mbanc creidmheas a sholáthar feabhsaithe, mheas 39% de GBManna na hÉireann fós féin gur ábhar mór 'imní' é rochtain ar mhaoiniú.<sup>3</sup>

1 Is clár uailmhianach infheistíochta é "Plean Juncker" nó "Plean Infheistíochta Bonneagair AE" a d'fhógair Uachtarán an Choimisiúin Eorpaigh Jean-Claude Juncker den chéad uair i mí na Samhna 2014. Tá sé mar aidhm leis infheistíochtaí poiblí agus príobháideacha a scaoileadh isteach san "fhíorghilleagar" agus luach €315 billiún ar a laghad i gceist thar thréimhse fíoscach trí bliana.

2 Sainíonn Banc Ceannais na hÉireann iasachtú nua mar aon tarraingt anuas nach raibh mar chuid de stoc deiridh an iasachtaithe cheana féin ag an tréimhse tagartha roimhe sin. Ní áirítear idirbheartaíocht in athuair ar iasachtaí reatha ná athnuachan ar shaoráidí rótharraingte san iasachtú nua.

3 Foinse: Tuarascáil Bhanc Ceannais na hÉireann: Creidmheas a cuireadh ar aghaidh chuig GBManna atá Cónaitheach in Éirinn.





Cé gur rud maith é an fás in athuair ar iasachtú nua, tá an earnáil GBM fós ag brath go mór ar líon beag de bhainc mhóra agus an fás i measc iontrálaithe nua agus maoiniú neamhbhainc ag tosú amach ó leibhéal an-íseal go deo. Is iad Banc-Aontas Éireann, Banc na hÉireann agus Banc Uladh na príomhsholáthraithe bainc a thugann maoiniú fiachais do GBManna i margadh na hÉireann. I measc na mbanc eile atá fós i margadh baincéireachta na hÉireann tá Permanent TSB, agus tá treoirscéim curtha ar bun aige trína bhfuil sé chun suimeanna beaga iasachtaí a thabhairt do GBManna agus KBC Bank Ireland. Is léir go gcaithfear líon na rannpháirtithe sa mhargadh a sholáthraíonn creidmheas do GBManna a mhéadú chun iomaíochas a fheabhsú.

Sa chainéal maoinithe neamhbhainc chonacthas laghdú beag freisin ar líon na soláthraithe i ndiaidh na géarchéime airgeadais. Níorbh fhoinse shuntasach de mhaoiniú fiachais do GBManna a bhí ann riamh anall ach, de réir mar a thagann sé chun cinn arís, táthar ag súil go mbeidh sé ina ghné níos mó den mhargadh agus gach seans go n-áireofar slua-chistiú, iasachtú idir phiaraí, fachtóireacht, lascainiú sonrasc, agus maoiniú sócmhainní leis.

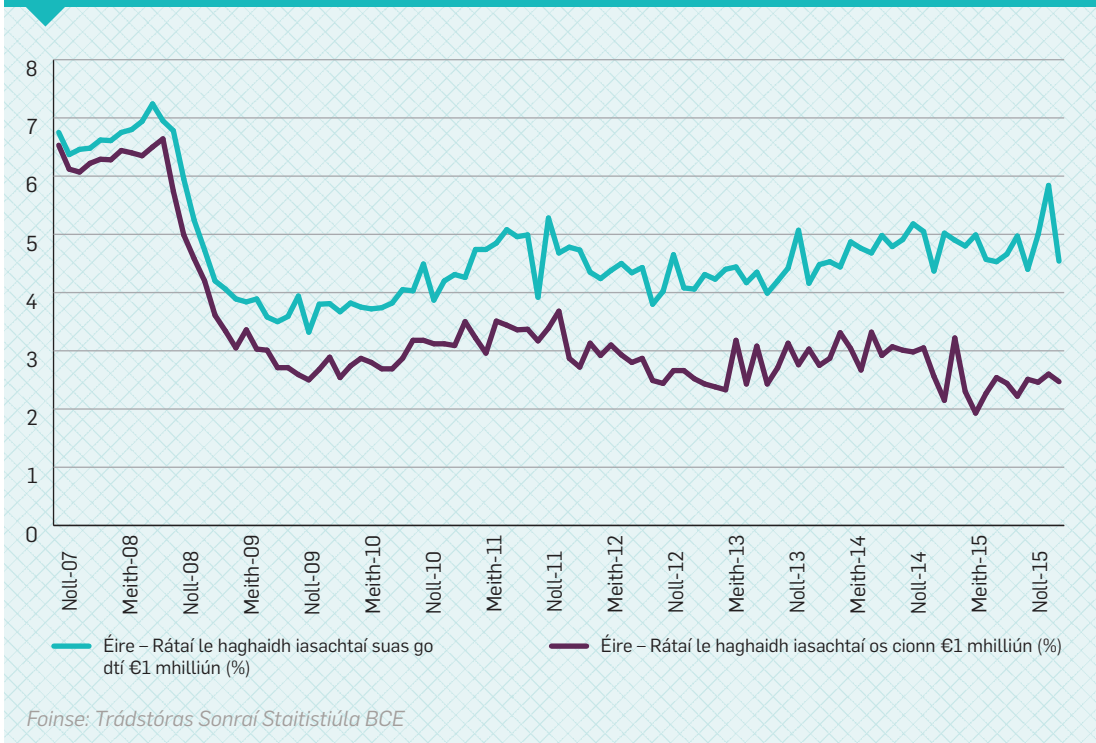
## Athbheithniú Gnó (ar lean)

Bíonn níos mó agus níos mó deacrachtaí ag GBManna maoiniú a fháil i gcónaí le hais mar a bhíonn ag gnólachtaí móra. Tarlaíonn sé sin mar gheall ar aisiméadracht faisnéise níos mó idir an t-iasachtaí ionchasach agus a chuid iasachtóirí agus freisin mar gheall ar chostais idirbheart níos airde mar a léirítear i bhFíor 2, a léiríonn rátaí i bhfad níos ísle i gcás GBManna níos mó a dteastaíonn maoiniú os cionn €1 mhilliún uathu.

I gcás iasachtaí níos mó do GBManna, tá titim ar leibhéal na rátaí úis feicthe in Éirinn i gcomparáid le GBManna den chineál céanna i dtíortha AE eile. Mar sin féin, agus go háirithe le blianta beaga anuas, tá rátaí na hÉireann ag teacht níos fearr le tíortha dheisceart na hEorpa seachas le tíortha thuaisceart na hEorpa.

Bhí difríochtaí leanúnacha idir rátaí iasachta GBM na hÉireann agus na rátaí i limistéar an euro ó thaobh iasachtaí GBM níos lú agus is í Éire an t-aon tír i limistéar an euro nach bhfaca titim ar rátaí úis GBM ar iasachtaí níos lú. Ba é an meánchostas ar fho-iasacht €250,000 in Éirinn in 2015 ná 5.5% ag deireadh 2015 i gcomparáid le meán 3.0% i dtuaisceart na hEorpa agus meán 4.0% i ndeisceart na hEorpa. Ba é meánchostas iasachtaí CBSÉ in 2015 ná 4.5%.

Fíor 2: Rátaí Úis ar Iasachtaí >€1m vs <€1m.



## RIALACHAS STIÚRTHÓIRÍ



Conor O'Kelly | Cathaoirleach **1**



Nick Ashmore |  
Príomhfheidhmeannach **2**



Barbara Cotter **3**



Tom McAleese **4**



Rosheen McGuckian **5**



Ann Nolan **6**



AJ Noonan **7**



Richard Pelly **8**



Eilis Quinlan **9**

## RIALACHAS (ar lean)

### 1. Conor O'Kelly | Cathaoirleach

#### Ceapadh é i mí Eanáir 2015 agus athcheapadh é ar feadh téarma trí bliana ó mhí an Mhárta 2015

Ceapadh Conor O'Kelly ina Phríomhfheidhmeannach ar Ghníomhaireacht Bainistíochta an Chisteáin Náisiúnta (GBCN) i mí Eanáir 2015. Bhí sé ina Leaschathaoirleach ar Investec Holdings (Ireland) Ltd. tráth den saol. Roimhe sin bhí sé ina Phríomhfheidhmeannach ar NCB Group agus in 2003 bhí sé i mbun cainteanna trínar éirigh leo bainistíocht an chomhlachta a cheannach amach, agus fuair Investec cpt é ina dhiaidh sin. Sula ndeachaigh sé ag obair le NCB mar Cheannasaí Ioncaim Sheasta bhí 11 bhliain caite ag Conor le Barclays Capital, áit a raibh poist bhainistíochta sinsearaí aige agus d'oibrigh sé i Londain, i dTóiceo agus i Nua-Eabhrac. Céimí de chuid Choláiste na Tríonóide, Baile Átha Cliath é agus tá céim mháistreachta aige ó Ollscoil Senuhu sa tSeapáin.

### 2. Nick Ashmore | Príomhfheidhmeannach

#### Comhalta de bhri oifige

Is é Nick Ashmore Príomhoifigeach Feidhmiúcháin CBSÉ. Sular ghlac sé leis an ról sin bhí sé ina Stiúrthóir Tionscadal i rith chéim bhunaithe CBSÉ. Thosaigh Nick ag obair in GBCN in 2006 mar chuid den fhoireann a bhí ag bainistiú an Chúlchiste Náisiúnta Pinsean, áit ar fhónaimh sé mar Cheannasaí ar Chothromas Príobháideach agus Bonneagar sula ndearnadh Leas-Stiúrthóir dó in 2011. Sular thosaigh sé ag obair in GBCN, bhí Nick ina bhainisteoir infheistíochta le Greenaap Consultants Limited, oifig theaghlaigh príobháideach. Is céim de chuid Ollscoil Obar Dheathain é agus ball d'Institiúid na gCuntasóirí Cairte in Albain.

### 3. Barbara Cotter

#### Ceapadh é i mí an Mhárta 2015 ar feadh téarma ceithre bliana Comhalta den Choiste Iniúchta agus Riosca

Bhí Barbara Cotter ina Comhpháirtí ag A&L Goodbody ar feadh breis is 20 bliain. I rith a cuid ama mar dhlíodóir baincúireachta, thug Barbara tacaíocht do GBManna na hÉireann agus thug sí comhairle d'iasachtóirí agus d'infheisteoirí an phobail GBM. Is céimí de chuid an Choláiste Ollscoile, Baile Átha Cliath í agus comhalta de Bhinse Fiosrúcháin Smachta na nAturnaetha.

### 4. Tom McAleese

#### Ceapadh é i mí an Mhárta 2015 ar feadh téarma ceithre bliana Cathaoirleach ar an gCoiste Iniúchta agus Riosca

Tá Tom McAleese ina Stiúrthóir Bainistíochta ar Alvarez & Marsal, an Ríocht Aontaithe agus ina Cheannasaí ar chleachtas Athstruchtúrú na mBanc san Eoraip agus os cionn 25 bliana taithí aige i gcúrsaí seirbhísí airgeadais. Sula ndeachaigh sé ag obair in Alvarez and Marsal, bhí sé ina Stiúrthóir Bainistíochta ar feadh cúig bliana ag Barclays Bank Ireland cpt. D'oibrigh sé roimhe sin le ABN AMRO Bank, áit a raibh poist shinsearacha aige agus le GPA Group cpt agus KPMG. Is Comhalta d'Institiúid na gCuntasóirí Cairte é Tom, Comhalta d'Institiúid na mBaincúirí agus ball den American Institute of Certified Public Accountants. Tá sé ina Uachtarán ar Alumni Gnó Choláiste na Tríonóide faoi láthair agus ina chathaoirleach iniúchta ar Chumann Lucht Trádála Bhaile Átha Cliath.

### 5. Rosheen McGuckian

#### Ceapadh í i mí an Mhárta 2015 ar feadh téarma cúig bliana

Tá Rosheen McGuckian ina Príomhoifigeach Feidhmiúcháin Grúpa ar NTR cpt. Tá taithí fhorleathan aici mar feidhmeannach sinsearach san earnáil phríobháideach agus san earnáil phoiblí in Greenstar, GE Capital agus ESB. Is céimí de chuid Choláiste na Tríonóide, Baile Átha Cliath í agus tá céim mháistreachta aici ó Ollscoil Chathair Bhaile Átha Cliath.

### 6. Ann Nolan

#### Ceapadh í i mí Mheán Fómhair 2014 agus athcheapadh í ar feadh téarma trí bliana ó mhí an Mhárta 2015

Is í Ann Nolan an Dara hArd-Rúnaí sa Roinn Airgeadais, agus is í atá freagrach mar Leas-Cheannasaí na Roinne agus mar Cheannasaí ar an Stiúrthóireacht Seirbhísí Airgeadais. D'oibrigh Ann sa Roinn Airgeadais le 30 bliain anuas agus tá taithí mhór aici ar cheapadh beartas agus ar fhorbairt straitéisí i réimsí cánachais, rialaithe caiteachais, baincúireachta agus seirbhísí airgeadais.

### 7. AJ Noonan

#### Ceapadh é i mí an Mhárta 2015 ar feadh téarma ceithre bliana

Is é AJ Noonan bunaitheoir agus Stiúrthóir Bainistíochta Rhonellen Developments. Bhunaigh sé agus bhí sé ina Stiúrthóir Bainistíochta roimhe sin ar Noonan Recruitment agus Professional Placement Group. Is é AJ an Cathaoirleach ar Chomhlachas na nGnólachtaí Beaga i láthair na huair. Is céimí de chuid Institiúid Teicneolaíochta Bhaile Átha Cliath é.

### 8. Richard Pelly

#### Ceapadh é i mí an Mhárta 2015 ar feadh téarma cúig bliana

Bhí Richard Pelly ina Phríomhfheidhmeannach ar an gCiste Eorpach Infheistíochta tráth. Bhí sé ina bhall d'fhoireann bainistíochta GE Capital san Eoraip roimhe sin agus ina Stiúrthóir Bainistíochta ag Lloyds TSB. Is céimí de chuid Ollscoil Durham é agus ball d'Institiúid na mBaincúirí.

### 9. Eilis Quinlan

#### Ceapadh í i mí an Mhárta 2015 ar feadh téarma cúig bliana Comhalta den Choiste Iniúchta agus Riosca

Tá a cleachtas cuntasáíochta agus iniúchta féin ag Eilis Quinlan le 20 bliain anuas. Faoi láthair tá sí ina Stiúrthóir ar Chomhlachas Ghnóthas Beag agus Meánmhéide na hÉireann agus bhí sí mar Chathaoirleach air roimhe seo. Ó 2011 i leith is í Eilis ionadaí na hÉireann ar Fhóram Domhanda Chomhlachas na gCuntasóirí Cairte Deimhniithe le haghaidh GBManna. Déanann sí ionadaíocht freisin ar an gComhlachas ar Chónaidhm Chuntasóirí na hEorpa sa Bhruiséil. Is céimí de chuid Choláiste Griffith, Baile Átha Cliath í Eilis agus Ánra den Chomhlachas.

## AN BORD AGUS COISTÍ AN BHOIRD

Is cuideachta phríobháideach teoranta ag scaireanna í CBSÉ arna bunú faoin *Acht um Chorparáid Baincúireachta Straitéiseach na hÉireann 2014* agus a corpraíodh i mí Mheán Fómhair 2014. Is leis an Aire Airgeadais amháin scairchaipiteal eisithe CBSÉ.

Foráiltear in Airteagail Chomhlachais CBSÉ go mbeidh beirt Stiúrthóirí ar a laghad agus naonúr Stiúrthóirí ar a mhéad, agus an Príomhoifigeach Feidhmiúcháin ar dhuine acu sin, mar chomhaltaí de bhrí oifige den Bhor. Cheap an tAire na chéad Stiúrthóirí nuair a ceapadh agus nuair a cláraíodh CBSÉ. Is é an Bord, ar ainmniúchán an Aire, a cheapann Stiúrthóirí ina dhiaidh sin. Foráiltear sna hAirteagail gurb é an tAire a cheapfaidh an Cathaoirleach.

Cheap an tAire triúr Stiúrthóirí i mí Mheán Fómhair 2014: John Corrigan (an Cathaoirleach), Nick Ashmore agus Ann Nolan. D'éirigh John Corrigan as an mBord i mí Eanáir 2015 nuair a chuaigh sé ar scor óna phost mar Phríomhfheidhmeannach Ghníomhaireacht Bainistíochta an Chisteáin Náisiúnta. Ceapadh Conor O'Kelly, an Príomhfheidhmeannach nua ar Ghníomhaireacht Bainistíochta an Chisteáin Náisiúnta, mar Stiúrthóir agus mar Chathaoirleach i mí Eanáir 2015.

I mí an Mhárta 2015 ceapadh seisear Stiúrthóirí eile ar an mBord: Barbara Cotter, Tom McAleese, Rosheen McGuckian, AJ Noonan, Richard Pelly agus Eilis Quinlan. Athcheapadh Ann Nolan agus Conor O'Kelly. Is Stiúrthóir de bhrí oifige i gcónaí é Nick Ashmore ina cháil mar Phríomhoifigeach Feidhmiúcháin.

Ghlac an Bord freisin leis an *gCód Cleachtais maidir le Rialachas na gComhlachtaí Stáit (2009)* ('an Cód'), arna oiriúnú i líon teoranta cásanna de réir struchtúir rialachais agus imthosca gnó CBSÉ. Nuair is gá, tá sé ag cur socrúithe i bhfeidhm lena chinntiú go gcomhlíontar an Cód, agus déanfaidh sé athbhreithniú ar a bheartais agus ar a nósanna imeachta ar bhonn tréimhsiúil lena chinntiú go leanfar ag comhlíonadh an Chóid.

Tá Cód Iompair i bhfeidhm le haghaidh Stiúrthóirí. Is fostaithe de chuid Ghníomhaireacht Bainistíochta an Chisteáin Náisiúnta iad foireann CBSÉ agus iad sannta do CBSÉ. Tá na comhaltaí foirne sin faoi réir Chód Cleachtais GBCN maidir le Rúndacht agus Iompar Gairmiúil. Táthar ag súil go gcinnteoidh na

stiúrthóirí agus na comhaltaí foirne go mbeidh a gcuid gníomhaíochtaí go léir á rialú ag na caighdeáin eiteiciúla a léirítear sa chód ábhartha.

Is comhlacht forordaithe poiblí í CBSÉ chun críochna na *nAchtanna um Eitic in Oifigí Poiblí, 1995 agus 2001*. Tá ceanglais maidir le nochtadh leasa freisin ar Stiúrthóirí faoi *Acht na gCuideachtaí 2014*, faoi Airteagail Chomhlachais na Cuideachta agus faoin *gCód Cleachtais maidir le Rialachas na gComhlachtaí Stáit*. Tá nósanna imeachta i bhfeidhm ag CBSÉ chun cuidiú le Stiúrthóirí a n-oibleagáidí maidir le nochtadh leasa a chomhlíonadh.

### **An Coiste Iniúchta agus Riosca**

Bhunaigh Bord CBSÉ Coiste Iniúchta agus Riosca chun cuidiú léi a cuid feidhmeanna a chur i gcrích. Tá triúr comhaltaí ar an gCoiste Iniúchta agus Riosca:

- Tom McAleese (Cathaoirleach)
- Barbara Cotter
- Eilis Quinlan

Bunaíodh an Coiste Iniúchta agus Riosca i lár na bliana 2015 agus bhuaill siad le chéile faoi dhó i rith na tréimhse tuairiscithe (beidh ceithre chruinniú ar a laghad aige i mbliain féilire iomlán). Is é sin an t-aon Choiste (go dtí seo) a bhunaigh Bord CBSÉ. I measc na bhfreagrachtaí atá air déanann sé monatóireacht ar ionracas na ráiteas airgeadais, déanann sé athbhreithniú agus tugann sé tuairisc don Bhor maidir le saincheisteanna suntasacha tuairiscithe airgeadais, déanann sé monatóireacht agus athbhreithniú ar éifeachtacht na gcóras rialaithe inmheánaigh, ar an bhfeidhm iniúchta inmheánaigh agus ar an gcóras bainistíochta riosca, déanann sé athbhreithniú agus machnamh ar na haschuir ón iniúchóir reachtúil (an tArd-Reachtair Cuntas agus Ciste), agus déanann sé maoirseacht ar chur i bhfeidhm an Tuairiscithe ar "Éagóiritheoireacht" agus an Beartas Nochtúithe Cosanta. Tá rochtain iomlán neamhshrianta ar an gCoiste ag na hiniúchóirí inmheánacha agus seachtracha agus ag an gCeannasaí Riosca.

## RIALACHAS (ar lean)

### Freastal ar Chruinnithe Boird agus Coiste

I rith na tréimhse tuairiscithe (an 12 Meán Fómhair 2014 go dtí an 31 Nollaig 2015), bhuail an Bord le chéile 12 uair agus bhuail an Coiste Iniúchta agus Riosca le chéile faoi dhó.

Comhalta Boird	Bord	An Coiste Iniúchta agus Riosca
Conor O'Kelly	9/9(p)	
John Corrigan	3/3(p)	
Nick Ashmore	12/12	
Barbara Cotter	7/8(p)	2/2
Tom McAleese	8/8(p)	2/2
Rosheen McGuckian	7/7(p)	
Ann Nolan	11/12	
AJ Noonan	8/8(p)	
Richard Pelly	8/8(p)	
Eilis Quinlan	7/8(p)	2/2

tagraítear le (p) don líon cruinnithe a rabhtas in ann freastal orthu i gcoibhneas leis na dátaí ceapacháin.

### BAINISTÍOCHT RIOSCA

Tá sé mar aidhm ag CBSÉ riosca a bhainistiú ar bhealach eolasach agus réamhghníomhach, de réir a Creat Bainistíochta Riosca agus an Ráitis ar Ghoile Riosca, ar bhealach a fhágann go bhfuil an leibhéal riosca ag teacht leis an mbunghníomhaíocht ghnó agus go dtuigeann CBSÉ agus go bhfuil sí in ann tionchar riosca a bhainistiú nó a iompar má thagann sé chun cinn.

#### **Róil agus Freagrachtaí**

Tá an Bord freagrach as an ngoile riosca a leagan síos agus as maoirseacht a dhéanamh ar ghníomhaíocht bainistíochta riosca agus í a threorú ar fud CBSÉ. Tá an Coiste Iniúchta agus Riosca freagrach as maoirseacht a dhéanamh ar fhorfheidhmiú Chreat Bainistíochta Riosca CBSÉ agus as a chinntiú go soláthraíonn samhail rialachais bainistíochta riosca CBSÉ leibhéal neamhspleáchais agus dúshlán atá iomchuí. Tuairiscíonn an Coiste Iniúchta agus Riosca don Bhard.

#### **Trí Líne Chosanta**

Tá Creat Bainistíochta Riosca CBSÉ bunaithe ar an tsamhail de thrí líne chosanta. Taobh istigh den tsamhail sin, tabhaíonn an fhoireann agus an lucht bainistíochta (an chéad líne) na rioscaí agus is leo féin iad, agus soláthraíonn feidhm riosca CBSÉ agus feidhmeanna rialaithe eile (an dara líne) maoirseacht neamhspleách agus dúshlán cuspóra don chéad líne chosanta, chomh maith le monatóireacht a dhéanamh ar riosca agus é a rialú. Soláthraíonn an fheidhm Iniúchta Inmheánaigh (an tríú líne) deimhniú neamhspleách, réasúnach, riosca-bhunaithe do phríomhpháirtithe leasmhara maidir le stóinseacht chóras bainistíochta riosca CBSÉ, maidir le rialachas agus dearadh agus éifeachtacht oibríochtúil thimpeallacht an rialaithe inmheánaigh.



***Iniúchadh***

De réir ceanglais reachtúla, déanann an tArd-Reachtair Cuntas agus Ciste iniúchadh ar CBSÉ. Tá feidhm iniúchta inmheánaigh CBSÉ á bainistiú ag Ceannasaí an Iniúchta Inmheánaigh GBCN agus cuimsítear ann gnólacht seachtrach, KPMG faoi láthair, a ceapadh chun obair iniúchta inmheánaigh a dhéanamh agus é ag tuairisciú do Cheannasaí an Iniúchta Inmheánaigh.

***Príomhrioscaí agus Neamhchinnteachtaí***

Tá mionsonraí thíos maidir leis na príomhrioscaí agus na neamhchinnteachtaí atá os comhair na Cuideachta. Léiríonn na rioscaí sin luathchéim reatha d'fhorbairt CBSÉ.

**Riosca Straitéiseach**

Bíonn CBSÉ ag brath ar a táirge agus ar a straitéis maidir le hiasachtóirí ar aghaidh chun a cuspóirí maidir le maoiniú a thabhairt do GBManna a chomhlíonadh. Má theipeann uirthi a táirgí a struchtúrú go cuí agus straitéis iomchuí a úsáid chun iad sin a sheachadadh, tá an baol ann nach mbeidh iasachtóirí ar aghaidh rannpháirteach mar a ceapadh dóibh agus ní cheannóidh GBManna na táirgí tairgthe.

**Riosca Creidmheasa**

Tá CBSÉ nochta don bhaol go mainneoidh contrapháirtí iasachtaithe ar a oibleagáidí agus go dteipfidh air a fhiachas a aisíoc ina iomláine, rud a chruthaíonn cailleanais do CBSÉ.

**Riosca Oibríochtúil**

Tá CBSÉ nochta do raon leathan rioscaí oibríochtúla a eascraíonn ó na daoine, ó na córais agus ó na próisis a bhíonn i gceist chun a cuspóir a bhaint amach. I measc na bpríomhrioscaí oibríochtúla tá teipeanna i gcórais, earráidí próisis, a bheith ag brath rómhór ar dhaoine aonair tábhachtacha, teip nósanna imeachta a leanúint, earráidí a thuairisciú, etc., agus dá mbarr sin go léir d'fhéadfadh sé go dteipfeadh sa deireadh thiar ar CBSÉ a cuid cuspóirí a chomhlíonadh agus go ndéanfaí damáiste mór dá clú.

**Riosca ó thaobh acmhainní a chur ar fáil**

Is eagraíocht bheag í CBSÉ a bhíonn ag brath ar lucht gairme speisialtachta oilte chun a cuspóirí reachtúla a chomhlíonadh. Tá an baol ann nach mbeidh an taithí agus an saineolas iomchuí ag CBSÉ, rud a chiallódh go dteipfeadh uirthi a cuid cuspóirí a bhaint amach.





## RÁITIS AIRGEADAIS CHORPARÁID BAINCÉIREACHTA STRAITÉISEACH NA HÉIREANN

Maidir leis an tréimhse airgeadais ón 12 Meán Fómhair 2014  
(Dáta an Chorpraithe) go dtí an 31 Nollaig 2015

### CLÁR ÁBHAR

- 24 Tuarascáil na Stiúrthóirí
- 27 Ráiteas maidir le Freagrachtaí na Stiúrthóirí
- 28 Ráiteas ar Rialú Inmheánach Airgeadais
- 30 Tuarascáil an Ard-Reachtair Cuntas agus Ciste
- 32 Ráiteas Ioncaim agus Ioncam Cuimsitheach Eile
- 33 Ráiteas maidir leis an Staid Airgeadais
- 34 Ráiteas maidir le hAthruithe ar Chothromas
- 35 Ráiteas ar Shreafaí Airgid
- 36 Nótaí leis na Ráitis Airgeadais
- 57 An Chuideachta agus Faisnéis Eile

## Tuarascáil na Stiúrthóirí

Cuireann Stiúrthóirí Chorparáid Baincéireachta Straitéiseach na hÉireann ("an Chuideachta" nó "CBSÉ") a dtuarascáil agus ráitis airgeadais iniúchta i láthair maidir leis an tréimhse airgeadais ón dáta corpraithe, an 12 Meán Fómhair 2014, suas go dtí an 31 Nollaig 2015 agus an dáta sin san áireamh ("an tréimhse airgeadais").

Bunaíodh an Chuideachta de bhun Acht um Chorparáid Baincéireachta Straitéiseach na hÉireann 2014 an 12 Meán Fómhair 2014. Baineann an Chuideachta leas as foinsí maoinithe náisiúnta agus idirnáisiúnta ar mhaithe le maoiniú ar chostas íseal a sholáthar d'iasachtóirí ar aghaidh ar gá dóibh an ráta tairbhiúil a chur ar aghaidh chuig iasachtaithe GBM in Éirinn.

Is éard is iasachtóirí ar aghaidh ann ná bainc nó soláthraithe maoinithe neamhbhainc a gcuireann CBSÉ maoiniú ar aghaidh chucu, agus a bhaineann leas as an maoiniú sin chun creidmheas a sholáthar do GBManna incháilithe.

Beartaíonn na Stiúrthóirí go mbeidh an Chuideachta athchláraithe mar chuideachta gníomhaíochta ainmnithe roimh dheireadh na hidirthréimhse a cheadaítear in Acht na gCuideachtaí 2014.

### Príomhghníomhaíochtaí

Ba iad príomhghníomhaíochtaí CBSÉ i rith na tréimhse airgeadais ná bunú agus tosach oibríochtaí ar dtús báire, maoiniú a fháil ó sholáthraithe maoinithe idirnáisiúnta agus ó acmhainní an Stáit, agus iasachtaí fadtéarmacha ar chostas íseal a sholáthar d'institiúidí iasachtaithe ar aghaidh lena ndáileadh ar iasachtaithe ghnóthais bheaga agus mheánmhéide in Éirinn ("GBM").

### Athbhreithniú gnó agus forbairtí is dóigh a tharlóidh sa todhchaí

Tugtar tuairisc i Ráiteas an Chathaoirligh agus in Athbhreithniú an Phríomhoifigigh Feidhmiúcháin ar fhorbairt agus ar fheidhmíocht na Cuideachta sa tréimhse airgeadais, ar theagmhais mhóra a tharla le déanaí agus ar fhorbairt is dóigh a tharlóidh sa todhchaí. Tá tuilleadh faisnéise maidir le straitéis agus samhail ghnó CBSÉ leagtha amach sa rannán ar Straitéis (leathanaigh 8 go 9) agus tá athbhreithniú cuimsitheach ar oibríochtaí CBSÉ leagtha amach sa rannán Athbhreithniú Gnó (leathanaigh 10 go 16).

I rith na tréimhse airgeadais, dhírigh an Chuideachta ar mhaoiniú a aimsiú ar dtús báire ó mhaoinitheoirí idirnáisiúnta agus acmhainní Stáit chomh maith lena céad saoráidí iasachtaithe ar aghaidh a bhunú. Is é samhail ghnó tosaigh CBSÉ ná maoiniú mórdhíola ar chostas íseal a sholáthar d'iasachtóirí ar aghaidh (bainc agus soláthraithe maoinithe neamhbhainc), a tugann maoiniú ansin do GBManna. Sa tréimhse airgeadais, léiríonn siad seo a leanas na príomhthorthaí feidhmíochta:

- €790 milliún de mhaoiniú tiomnaithe faighte ag CBSÉ ó mhaoinitheoirí san Eoraip agus sa Stát;
- €751 milliún de shaoráidí maoinithe ar chostas íseal faighte ag CBSÉ le soláthar d'iasachtóirí ar aghaidh;
- €235 milliún curtha ar aghaidh ag CBSÉ d'iasachtóirí ar aghaidh ar mhaithe le hiasachtaí a thabhairt do GBManna ina dhiaidh sin;
- €172 milliún d'iasachtaí ar chostas íseal curtha ar aghaidh ag iasachtóirí ar aghaidh chuig GBManna.

### Príomhrioscaí agus neamhchinnteachtaí

Tá mionsonraí thíos maidir leis na rioscaí bunairgid agus na neamhchinnteachtaí atá os comhair na Cuideachta. Léiríonn na rioscaí sin luathchéim reatha d'fhorbairt CBSÉ.

**Riosca Straitéiseach**

Bíonn CBSÉ ag brath ar a táirge agus ar a straitéis maidir le hiasachtóirí ar aghaidh chun a cuspóirí maidir le maoiniú a thabhairt do GBManna a chomhlíonadh. Má theipeann uirthi a táirgí a struchtúrú go cuí agus straitéis iomchuí a úsáid chun iad sin a sheachadadh, tá an baol ann nach mbeidh iasachtóirí ar aghaidh rannpháirteach mar a ceapadh dóibh agus ní cheannóidh GBManna na táirgí tairgthe.

**Riosca Creidmheasa**

Tá CBSÉ nochta don bhaol go mainneoidh contrapháirtí iasachtaithe (i.e. iasachtóir ar aghaidh) ar a oibleagáidí agus go dteipfidh air a fhiachas a aisíoc ina iomláine, rud a chruthaíonn cailleanais do CBSÉ. Is do na hiasachtóirí ar aghaidh a dtugann sí iasachtaí dóibh is mó atá nochtheadh riosca creidmheasa díreach CBSÉ, agus ní shíneann sé chuig na GBManna tairbhíocha deiridh.

**Riosca Oibríochtúil**

Tá CBSÉ nochta do raon leathan rioscaí oibríochtúla a eascraíonn ó na daoine, ó na córais agus ó na próisis a bhíonn i gceist chun a cuspóir a bhaint amach. I measc na bpríomhrioscaí oibríochtúla tá teipeanna i gcórais, earráidí próisis, a bheith ag brath rómhór ar dhaoine aonair tábhachtacha, teip nósanna imeachta a leanúint, earráidí a thuairisciú, etc., agus dá mbarr sin go léir d'fhéadfadh sé go dteipfeadh sa deireadh thiar ar CBSÉ a cuid cuspóirí a chomhlíonadh agus go ndéanfaí damáiste mór dá clú.

**Riosca ó thaobh acmhainní a chur ar fáil**

Is eagraíocht bheag í CBSÉ a bhíonn ag brath ar lucht gairme speisialtachta oilte chun a cuspóirí reachtúla a chomhlíonadh. Tá an baol ann nach mbeidh an taithí agus an saineolas iomchuí ag CBSÉ, rud a chiallóidh go dteipfeadh uirthi a cuid cuspóirí a bhaint amach.

**Bainistíocht riosca airgeadais**

Tá an chuideachta nochta do riosca creidmheasa, riosca margaidh, riosca leachtachta, riosca caipitil agus riosca comhchruinnithe i ngnáthchúrsa a cuid gnó. Tá tuilleadh sonraí maidir leis an gcaoi a ndéanann an Chuideachta bainistiú ar na rioscaí sin i Nóta 12 leis na ráitis airgeadais.

**Stiúrthóirí**

Is iad seo a leanas na Stiúrthóirí a d'fhónaimh ar feadh na tréimhse airgeadais:

Conor O'Kelly (*Cathaoirleach*) (*a ceapadh an 12 Eanáir 2015*)

John Corrigan (*Cathaoirleach*) (*a ceapadh an 12 Meán Fómhair 2014 agus a d'éirigh as an 5 Eanáir 2015*)

Nicholas Ashmore (*Príomhoifigeach Feidhmiúcháin*) (*a ceapadh an 12 Meán Fómhair 2014*)

Barbara Cotter (*a ceapadh an 18 Márta 2015*)

Tom McAleese (*a ceapadh an 24 Márta 2015*)

Rosheen McGuckian (*a ceapadh an 27 Márta 2015*)

Ann Nolan (*a ceapadh an 12 Meán Fómhair 2014*)

AJ Noonan (*a ceapadh an 18 Márta 2015*)

Richard Pelly (*a ceapadh an 18 Márta 2015*)

Eilís Quinlan (*a ceapadh an 18 Márta 2015*)

**Leasanna na Stiúrthóirí**

Ní raibh aon leas tairbhíúil ag na Stiúrthóirí sa Chuideachta i rith na tréimhse ná ag deireadh na tréimhse. Is leis an Aire Airgeadais amháin scairchaipiteal eisithe na Cuideachta.

## Tuarascáil na Stiúrthóirí (ar lean)

### Taifid chuntasaíochta dhóthanacha

Cinntíonn na Stiúrthóirí go gcomhlíonann an Chuideachta a dualgais maidir le taifid chuntasaíochta a choinneáil mar a éilítear faoi ailt 281 go 285 d'Acht na gCuideachtaí 2014, trí úsáid a bhaint as pearsanra cuntasaíochta cáilithe agus córais agus nósanna imeachta cuí, arna leagan amach sa Ráiteas ar Rialú Inmheánach Airgeadais ar leathanach 29. Coinnítear na taifid chuntasaíochta in oifig chláráithe na Cuideachta i bhFoigrneamh an Státchiste, Sráid na Canálach Móire, Baile Átha Cliath 2, Éire, D02 XN96.

### Torthaí agus díbhinní

Leagtar amach na torthaí don tréimhse airgeadais agus staid gnóthaí na Cuideachta sa Ráiteas loncaim agus loncam Cuimsitheach Eile agus an Ráiteas maidir leis an Staid Airgeadais ar leathanaigh 33 agus 34 faoi seach.

Níor íoc an Chuideachta aon díbhinní i rith na tréimhse airgeadais lena scairshealbhóir aonair, an tAire Airgeadais, agus níl sé i gceist aici aon díbhinní a íoc le haghaidh na tréimhse airgeadais seo.

### Teagmhais tar éis na tréimhse tuairiscithe

Feic Nóta 24 de na ráiteas airgeadais.

### Iniúcháir

Is é an tArd-Reachtair Cuntas agus Ciste ("C&AG") iniúcháir na Cuideachta de bhua Alt 19 den Acht um Chorparáid BaincÉireachta Straitéiseach na hÉireann 2014 ("Acht CBSÉ 2014").

Faofa agus údaraithe lena eisiúint ag an mBord Stiúrthóirí agus sínithe thar a cheann:



**Nicholas Ashmore**  
Príomhoifigeach Feidhmiúcháin  
Corparáid BaincÉireachta Straitéiseach na hÉireann  
hÉireann

19 Bealtaine 2016



**Conor O'Kelly**  
Cathaoirleach  
Corparáid BaincÉireachta Straitéiseach na

## Ráiteas maidir le Freagrachtaí an Stiúrthóra

Éilítear i ndlí na gcuideachtaí in Éirinn ar Stiúrthóirí ráitis airgeadais a ullmhú do gach tréimhse airgeadais. Roghnaigh na Stiúrthóirí na ráitis airgeadais a ullmhú de réir na gCaighdeán Náisiúnta um Thuairisciú Airgeadais (IFRSanna), arna nglacadh ag léirmhínte an Aontais Eorpaigh, an Choiste Idirnáisiúnta Léirmhínte um Thuairisciú Airgeadais (IFRIC), agus i gcomhréir le hAcht na gCuideachtaí 2014.

Faoi dhlí na gcuideachtaí, níor chóir do na Stiúrthóirí na ráitis airgeadais a fhaomhadh mura bhfuil siad sásta go dtugtar amharc fíor agus cóir ar sheasamh airgeadais na Cuideachta amhail dáta deiridh na tréimhse airgeadais agus ar bhrabús nó cailteanas na Cuideachta don tréimhse airgeadais iontu, agus go gcloíonn siad ar gach bealach eile le hAcht na gCuideachtaí 2014.

Agus na ráitis airgeadais seo á n-ullmhú, éilítear ar na Stiúrthóirí:

- beartais chuí chuntasaíochta a roghnú agus iad a chur i bhfeidhm go comhsheasmhach;
- breithiúnais agus meastacháin atá réasúnta agus críonna a dhéanamh;
- na ráitis airgeadais a ullmhú ar bhonn an ghnóthais leantaigh, ach amháin má tá sé míchuí sin a dhéanamh;
- a lua ar ullmhaíodh nó nár ullmhaíodh na ráitis airgeadais de réir na gcaighdeán cuntasaíochta infheidhmithe, na caighdeáin sin a aithint, agus éifeacht agus cúiseanna le haon imeacht ó na caighdeáin sin a thabhairt le fios.

Tá na stiúrthóirí freagrach as a chinntiú go gcoinníonn an Chuideachta nó go mbíonn sí ina cúis le coinneáil taifid chuntasaíochta chuí ina mínítear agus ina dtaifeadtar i gceart idirbhearta na Cuideachta, a chumasaíonn ag am ar bith sócmhainní, dliteanais, staid airgeadais agus brabús agus cailteanas na Cuideachta a chinneadh le beachtas réasúnta, cur ar a gcumas a chinntiú go cloíonn na ráitis airgeadais agus tuairisc na Stiúrthóirí le hAcht na gCuideachtaí 2014 agus go gcuireann sé ar a gcumas na ráitis airgeadais a iniúchadh.

Tá na Stiúrthóirí freagrach as cothabháil agus sláine na faisnéise airgeadais agus eile ar shuíomh gréasáin na cuideachta ([www.sbc.gov.ie](http://www.sbc.gov.ie)). Ní hionann an reachtaíocht in Éirinn a bhaineann le hullmhú agus le scaipeadh ráiteas airgeadais agus an reachtaíocht i ndlínsí eile.

Tá siad freagrach freisin as sócmhainní na Cuideachta a chosaint agus, dá réir sin, as bearta réasúnta a dhéanamh chun calaois agus mírialtachtaí eile a chosc agus a aimsiú.

Faofa agus údaraithe lena eisiúint ag an mBord Stiúrthóirí agus sínithe thar a cheann:



**Nicholas Ashmore**  
Príomhoifigeach Feidhmiúcháin  
Corparáid Baincúireachta Straitéiseach na hÉireann



**Conor O'Kelly**  
Cathaoirleach  
Corparáid Baincúireachta Straitéiseach na hÉireann

## Ráiteas ar Rialú Inmheánach Airgeadais

### Freagracht as an gCóras Rialaithe Inmheánaigh Airgeadais

Aithníonn an Bord Stiúrthóirí a fhreagracht as córas rialaithe inmheánaigh airgeadais cuí a chothabháil. Tá sé i gceist go gcuirfeadh an córas dearbhú réasúnta, agus ní iomlán, ar fáil go gcosnaítear sócmhainní, go dtugtar údarás do gach idirbheart agus go dtaifeadtar iad i gceart, agus go ndéantar earráidí nó neamhrialtachtaí ábhartha a chosc nó a bhrath go tráthúil.

### Príomhnósanna Imeachta Rialúcháin

Ghlac an Bord Stiúrthóirí céimeanna lena chinntiú gurb ann do thimpeallacht chuí rialaithe trí thabhairt faoi na nithe seo a leanas:

- freagrachtaí bainistíochta a shainmhíniú go soiléir;
- nósanna imeachta foirmiúla a bhunú chun laigí suntasacha rialúcháin a thuairisciú agus gníomh ceartúcháin cuí a chinntiú;
- Coiste Iniúchta agus Riosca a bhunú chun comhairle a chur ar an mBord Stiúrthóirí maidir le feidhmiú a fhreagrachtaí don chóras um rialú inmheánach airgeadais.

Tá nósanna imeachta curtha le chéile ag CBSÉ chun rioscaí gnó a shainnithint agus a mheasúnú mar seo a leanas:

- cineál, méid agus impleacht airgeadais na rioscaí atá roimh an eagraíocht a shainnithint;
- an chosúlacht go dtarlóidh rioscaí sainaitheanta a mheas;
- cumas GBCN a mheas i ndáil le rioscaí a bhíonn i gceist a bhainistiú agus a mhaolú.

Tá an córas um rialú inmheánach airgeadais bunaithe ar chreatlach d'fhaisnéis rialta bhainistíochta, nósanna imeachta riaracháin, lena n-áirítear leithlisiú dualgas agus córas tarmhíon agus cuntasachta. Áirítear leis sin go háirithe:

- córas cuimsitheach buiséadaithe le buiséad bliantúil a dhéanann an Bord Stiúrthóirí a athbhreithniú agus a chomhaontú;
- athbhreithnithe rialta ar thuarascálacha airgeadais tréimhsiúla a thaispeánann comhlíonadh airgeadais i gcoinne réamhaisnéise;
- socrú spriocanna chun comhlíonadh airgeadais agus comhlíonadh eile a thomhas;
- disciplíní foirmiúla bainistíochta tionscadail;
- glacadh le beartas maidir le Tuairisciú ar 'Éagóiritheacht' agus Nochtuithe Cosanta agus Beartas Frithchialaoise GBCN (agus glacadh ina dhiaidh sin le Beartas Frithchialaoise CBSÉ i mí Feabhra 2016).
- tuairisciú rialta ar fheidhmíocht iasachtóirí ar aghaidh.

Ghlac an Bord Stiúrthóirí le Cód Cleachtas maidir le Rialachas na gComhlachtaí Stáit, arna ghlacadh i gcúinsí áirithe.

### An Coiste Iniúchta agus Riosca

Tá Coiste Iniúchta agus Riosca ag CBSÉ, a fheidhmíonn de réir phrionsabail an Chóid Cleachtas maidir le Rialachas na gComhlachtaí Stáit. Áirítear lena gcuid freagrachtaí maoirsiú an phróisis tuairiscithe airgeadais, athbhreithniú an chórais rialaithe inmheánaigh agus athbhreithniú na bpróiseas iniúchta inmheánaigh agus sheachtraigh.

Maoirsiú an Coiste Iniúchta agus Riosca gníomhaíochtaí iniúchta inmheánaigh CBSÉ, a fheidhmíonn feidhm iniúchta inmheánaigh GBCN. Cuirtear obair na feidhme iniúchta inmheánaigh ar an eolas trí anailís ar na rioscaí a bhfuil CBSÉ nochtá dó, agus réitítear plean bliantúil maidir le hiniúchadh

inmheánach bunaithe ar an anailís seo. Aontaíodh an plean iniúchta inmheánaigh do 2015 le bainistíocht CBSÉ agus d'fhaomh an Coiste Iniúchta agus Riosca é ag a gcéad chruinniú i mí Iúil 2015. Ar bhonn rialta, soláthraíonn an fheidhm iniúchta inmheánaigh tuarascáil maidir le gníomhaíocht iniúchta inmheánaigh do lucht bainistíochta CBSÉ agus don Choiste Iniúchta agus Riosca. Tugtar breac-chuntas sna tuarascálacha sin ar aon torthaí agus ar aon mholtaí maidir le rialúcháin inmheánacha a ndearnadh athbhreithniú orthu. Déantar monatóireacht ar an dul chun cinn i gcomparáid leis na moltaí agus déantar é a thuairisciú don Choiste Iniúchta agus Riosca.

## GBCN

Braitheann CBSÉ méid áirithe ar rialuithe a fheidhmíonn GBCN a chuireann seirbhísí airgeadais, acmhainní daonna, dlí, iniúchta inmheánaigh, riosca agus comhlíonta áirithe ar fáil do CBSÉ, arna fhoráil faoi alt 10 d'Acht CBSÉ 2014, agus arna comhaontú sa Chomhaontú Leibhéal Seirbhíse idir GBCN agus CBSÉ. Tá córas dea-fhorbartha rialaithe inmheánaigh ag GBCN agus cuirtear aon seirbhísí comhroinnte ar fáil do CBSÉ laistigh den chreat reatha rialaithe sin. Fuair a CBSÉ ráthaíocht ó GBCN go ndearnadh athbhreithniú ar a chórais um rialú airgeadais inmheánaigh i ndáil le seirbhísí a chuirtear ar fáil do CBSÉ.

## Bainistíocht riosca

Tá an Coiste Iniúchta agus Riosca freagrach as maoirseacht a dhéanamh ar forfheidhmiú Creat Bainistíochta Riosca agus an Ráitis um Ghoile Riosca a d'fhaomh an Bord Stiúrthóirí. Cothaítear Clár Riosca ina sainaitnítear agus catagóirítear rioscaí a d'fhéadfadh cosc a chur ar CBSÉ a cuid cuspóirí a bhaint amach agus déantar measúnú sa chlár ar thionchar na dteagmhas éagsúil riosca. Ar bhonn na rioscaí a shainaitnítear, forfheidhmítear rialuithe chun na rioscaí sin a bhainistiú agus a mhaolú. Déanann an Coiste Iniúchta agus Riosca athbhreithniú ráithiúil ar an gclár riosca. Is gá don fhoireann bainistíochta fianú ar bhonn ráithiúil go bhfuil na rialuithe sa Chlár Riosca i bhfeidhm agus éifeachtach.

## Monatóireacht

Cuirtear an mhonatóireacht agus an t-athbhreithniú ar éifeachtúlacht an chórais um rialú inmheánach airgeadais ar an eolas trí na bainisteoirí laistigh de CBSÉ atá freagrach as forbairt agus as cothabháil na creatlaí rialaithe airgeadais, trí thorthaí obair na feidhme iniúchta inmheánaigh agus trí thuairimí an Ard-Reachtair Cuntas agus Ciste ina litir bhainistíochta nó i dtuarascálacha eile.

Déanann an Bord Stiúrthóirí monatóireacht ar an gcóras rialaithe inmheánaigh airgeadais tríd an gCoiste Iniúchta agus Riosca. Comhlíonann an Coiste Iniúchta agus Riosca a fheidhmeanna de réir Théarmaí Tagartha an Choiste Iniúchta agus Riosca.

## Athbhreithniú Bliantúil ar Rialuithe

Deimhnímid go ndearnamar, an Bord Stiúrthóirí, agus comhairle glactha againn ón gCoiste Iniúchta agus Riosca, athbhreithniú ar éifeachtúlacht an chórais um rialú inmheánach airgeadais don tréimhse ó corpraíodh muid go dtí an 31 Nollaig 2015.



**Conor O'Kelly,**  
Cathaoirleach  
Corparáid Baincáireachta Straitéiseach na hÉireann



**Tom McAleese,**  
Cathaoirleach, an Coiste Iniúchta agus Riosca  
Corparáid Baincáireachta Straitéiseach na

## Tuarascáil an Ard-Reachtair Cuntas agus Ciste

### chuig an Aire Airgeadas

Tá iniúchadh déanta agam ar ráitis airgeadais Corparáid BaincÉireachta Straitéiseach na hÉireann don tréimhse dar chríoch an 31 Nollaig 2015 faoin Acht um Chorparáid BaincÉireachta Straitéiseach na hÉireann, 2014. Tá an ráiteas ioncaim, agus ioncam cuimsitheach eile, ráiteas maidir leis an staid airgeadais, ráiteas ar athruithe ar chothromas, ráiteas ar shreabhaí airgid agus na nótaí gaolmhara sna ráitis airgeadais. Is é an creat tuairiscithe airgeadais a cuireadh i bhfeidhm ina n-ullmhú na Caighdeán Idirnáisiúnta um Thuairisciú Airgeadais (IFRSanna), arna nglacadh ag an Aontas Eorpach agus na codanna sin d'Acht na gCuideachtaí 2014 infheidhmithe do chuideachtaí ag tuairisciú faoi IFRS.

### Freagrachtaí na stiúrthóirí

Tá na stiúrthóirí freagrach as na ráitis airgeadais a ullmhú, as a chinntiú go dtugann siad léargas fírinneach, cóir agus go gcloíonn siad ar gach bealach eile le hAcht na gCuideachtaí 2014 agus as rialtacht na n-idirbheart a chinntiú.

### Freagrachtaí an Ard-Reachtair Cuntas agus Ciste

Is é an fhreagracht atá orm na ráitis airgeadais a iniúchadh agus tuairisciú orthu de réir an dlí is infheidhme.

Déantar m'iniúchadh trí thagairt do na léirbhreithnithe speisialta a bhaineann le comhlachtaí Stáit maidir lena mbainistíocht agus lena bhfeidhmiú.

Déantar m'iniúchadh de réir na gCaighdeán Idirnáisiúnta maidir le hIniúcháireacht (An Ríocht Aontaithe agus Éire) agus de réir Chaighdeán Eiticíúla an Bhoird um Chleachtas Iniúcháireachta d'Iniúcháirí.

### Raon feidhme an iniúchta ar na ráitis airgeadais

Baineann iniúchadh le fianaise a fháil ar na méideanna agus na hábhair nochta sa chuntas riaracháin, iad a bheith dóthanach chun dearbhú réasúnach a thabhairt go bhfuil an cuntas riaracháin saor ó mhíráiteas ábhartha, cibé acu de bharr calaoise nó earráide. Cuimsíonn sé seo measúnú ar

- cibé acu an cuí í iad na beartais chuntasaíochta ó thaobh chúinsí CBSÉ de, agus cibé acu an bhfuil nó nach bhfuil siad curtha i bhfeidhm go comhsheasmhach agus cibé acu an bhfuil nó nach bhfuil siad nochta go cuí
- réasúntacht na meastachán suntasach cuntasaíochta a rinne na stiúrthóirí in ullmhú na ráiteas airgeadais, agus
- cur i láthair iomlán na ráiteas airgeadais.

Déanaim iarracht freisin fianaise a fháil faoi rialtacht na n-idirbheart airgeadais le linn an iniúchta.

Ina theannta sin, léigh mé tuarascáil bhliantúil CBSÉ chun aon neamhréireacht ábhartha leis na ráitis airgeadais iniúchta a shainaithint agus chun aon fhaisnéis atá mícheart go hábhartha de réir dealraimh a shainaithint, bunaithe ar an bhfaisnéis a ghnóthaigh mé le linn an t-iniúchadh a dhéanamh nó ar aon fhaisnéis atá neamhréireach go hábhartha leis an bhfaisnéis sin. Má thagaim ar an eolas faoi mhíráiteas nó neamhréireacht ábhartha fhollasach ar bith, breathnaím ar na himpleachtaí a bheidh i gceist do mo thuarascáil.



## Tuairim ar na ráitis airgeadais

I mo thuairim, tá na nithe seo fíor faoi na ráitis airgeadais

- tugann siad léargas fírinneach cóir ar shócmhainní, dliteanais agus ar staid ghnóthaí CBSÉ amhail an 31 Nollaig 2015 agus ar a chailteanas don tréimhse dar chríoch an dáta sin; agus
- ullmhaíodh i gceart iad de réir IFRS arna ghlacadh ag an Aontas Eorpach; agus
- ullmhaíodh i gceart iad de réir cheanglais Acht na gCuideachtaí 2014.

## Ábhair ar a gcaithim tuairisciú faoi Acht na gCuideachtaí 2014

Fuair an fhaisnéis agus na mínithe go léir a mheasaim is gá chun críocha m'iniúchta. I mo thuairim, ba leor taifid chuntasaíochta CBSÉ le go bhféadfaí iniúchadh éasca agus ceart a dhéanamh ar na ráitis airgeadais. Tá na ráitis airgeadais ar aon dul leis na taifid chuntasaíochta.

Is é mo thuairim go bhfuil an fhaisnéis a thugtar i dtuarascáil na stiúrthóirí comhsheasmhach leis na ráitis airgeadais.

## Ábhair ar a dtuairiscím trí eisceacht

Tuairiscím trí eisceacht i gcás go n-aimsím

- aon ásc ábhartha nár caitheadh airgead poiblí do na críocha a bhí beartaithe nó nuair nach raibh na hidirbhearta de réir na n-údarás atá á rialú, nó
- nach bhfuil an t-eolas a thugtar i dtuarascáil bhliantúil CBSÉ comhsheasmhach leis na ráitis airgeadais bhainteacha nó leis an eolas a fuair mé agus an t-iniúchadh á dhéanamh agam, nó nach léiríonn an ráiteas ar rialú inmheánach airgeadais gur chomhlíon CBSÉ an Cód Cleachtas maidir le Rialachas na gComhlachtaí Stáit, nó
- ní dhearnadh nochtaí maidir le luach saothair agus idirbhearta stiúrthóirí arna sonrú in Acht na gCuideachtaí 2014, nó
- go bhfuil cúrsaí ábhartha eile ann a bhaineann leis an gcaoi ar cuireadh gnó poiblí i gcrích.

Níl aon rud le tuairisciú agam maidir leis na hábhair siúd ar a dtuairiscítear trí eisceacht.



**Séamus McCarthy**

An tArd-Reachtair Cuntas agus Ciste

27 Bealtaine 2016

## Ráiteas Ioncaim agus Ioncam Cuimsitheach Eile

Maidir leis an tréimhse airgeadais ón 12 Meán Fómhair 2014 (Dáta an Chorpraithe) go dtí an 31 Nollaig 2015

	<i>Nóta</i>	<b>an 12 Meán Fómhair 2014 go dtí an 31 Nollaig 2015 €000</b>
Ioncam úis	5	1,278
Costas úis	6	(592)
<b>Glanioncam úis</b>		<b>686</b>
Costais oibriúcháin	7	4,416
<b>Cailteanas oibriúcháin</b>		<b>3,730</b>
<b>Cailteanas don tréimhse</b>		<b>3,730</b>
Ioncam cuimsitheach eile		-
<b>Iomlán an chailteanais chuimsithigh don tréimhse</b>		<b>3,730</b>

Tá na nótaí tionlacain mar chuid lárnach de na ráitis airgeadais.

Faofa agus údaraithe lena eisiúint ag an mBord Stiúrthóirí agus sínithe thar a cheann:



**Nicholas Ashmore**  
Príomhoifigeach Feidhmiúcháin  
Corparáid Baincéireachta Straitéiseach na hÉireann



**Conor O'Kelly**  
Cathaoirleach  
Corparáid Baincéireachta Straitéiseach na hÉireann

19 Bealtaine 2016

## Ráiteas maidir leis an Staid Airgeadais

amhail an 31 Nollag 2015

	Nóta	Tréimhse airgeadais dar críoch an 31 Nollaig 2015 €000
<b>Sócmhainní</b>		
Airgead agus coibhéisí airgid	10	120,642
Iasachtaí agus infháltais	11	235,603
Sócmhainní doláimhsithe	15	505
Sócmhainní eile	14	96
<b>Iomlán na sócmhainní</b>		<b>356,846</b>
<b>Dliteanais</b>		
Maoiniú agus iasachtaí	17	350,148
Dliteanais eile	16	428
<b>Iomlán na nDliteanas</b>		<b>350,576</b>
<b>Cothromas Scairshealbhóirí</b>		
Scairchaipiteal	20	10,000
Cailteanais choinnithe	20	3,730
<b>Iomlán an chothromais</b>		<b>6,270</b>
<b>Iomlán an chothromais agus na ndliteanas</b>		<b>356,846</b>

Tá na nótaí tionlacain mar chuid lárnach de na ráitis airgeadais.

Faofa agus údaraithe lena eisiúint ag an mBord Stiúirthóirí agus sínithe thar a cheann:



**Nicholas Ashmore**  
Príomhoifigeach Feidhmiúcháin  
Corparáid BaincÉireachta Straitéiseach na hÉireann



**Conor O'Kelly**  
Cathaoirleach  
Corparáid BaincÉireachta Straitéiseach na hÉireann

19 Bealtaine 2016

## Ráiteas maidir le hAthruithe ar Chothromas

amhail an 31 Nollag 2015

	Scair- chaipiteal	Caillteanais choinnithe	Iomlán cothromas
	€000	€000	€000
Iarmhéid Tosaigh	-	-	-
Caillteanas don tréimhse	-	3,730	3,730
Ioncam cuimsitheach eile	-	-	-
<b>Iomlán an chaillteanais chuimsithigh</b>	-	<b>3,730</b>	<b>(3,730)</b>
Eisiúint scairchaipitil	10,000	-	10,000
<b>Iarmhéid amhail an 31 Nollaig 2015</b>	<b>10,000</b>	<b>3,730</b>	<b>6,270</b>

Faofa agus údaraithe lena eisiúint ag an mBord Stiúrthóirí agus sínithe thar a cheann:



**Nicholas Ashmore**  
Príomhoifigeach Feidhmiúcháin  
Corparáid Baincéireachta Straitéiseach na hÉireann



**Conor O'Kelly**  
Cathaoirleach  
Corparáid Baincéireachta Straitéiseach na hÉireann

19 Bealtaine 2016

## Ráiteas ar Sreafaí Airgid

Maidir leis an tréimhse airgeadais ón 12 Meán Fómhair 2014 (Dáta an Chorpraithe) go dtí an 31 Nollaig 2015

	<i>Nóta</i>	an 12 Meán Fómhair 2014 go dtí an 31 Nollaig 2015 €000
<b>Sreafaí Airgid ó Ghníomhaíochtaí Oibriúcháin</b>		
Iasachtaí ar aghaidh a eisíodh	18	235,000
Fáltais úis		569
Íocaíochtaí úis		(443)
Aisíocaíocht táillí ag iasachtóirí ar aghaidh		49
Costais oibriúcháin íoctha		4,110
<b>Glanairgead a úsáideadh i ghníomhaíochtaí feidhmithe</b>		<b>238,935</b>
<b>Sreafaí airgid ó ghníomhaíochtaí infheistíochta</b>		
Ioncam úis	5	106
Ceannachán sócmhainní doláimhsithe		(529)
<b>Glanairgead ó ghníomhaíochtaí infheistíochta</b>		<b>(423)</b>
<b>Sreafaí Airgid ó Ghníomhaíochtaí Maoinithe</b>		
Iasachtaí maoinithe a fuarthas	18	350,000
Eisiúint scairchaipitil	20	10,000
<b>Glanairgead ó ghníomhaíochtaí maoiniúcháin</b>		<b>360,000</b>
<b>Airgead agus coibhéisí airgid ag tús na tréimhse</b>		<b>-</b>
<b>Airgead agus coibhéisí airgid ag deireadh na tréimhse</b>		<b>120,642</b>

## Nótaí leis na Ráitis Airgeadais

31 Nollaig 2015

### 1. Aonán tuairiscithe

Cuideachta is ea CBSÉ atá cónaitheach in Éirinn. Bunaíodh an Chuideachta de bhun Acht um Chorparáid BaincÉireachta Straitéiseach na hÉireann 2014 an 12 Meán Fómhair 2014. Baineann an Chuideachta leas as foinsí maoinithe náisiúnta agus idirnáisiúnta ar mhaithe le maoiniú ar chostas íseal a sholáthar d'iasachtóirí ar aghaidh ar gá dóibh an ráta tairbhiúil a chur ar aghaidh chuig iasachtaithe GBM in Éirinn.

Cuideachta phríobháideach aon chomhalta atá sa Chuideachta teoranta ag scaireanna corpraithe faoi Acht na gCuideachtaí 2014 (Uimh. Chláraithe 549539). Is leis an Aire Airgeadais amháin scairchaipiteal eisithe CBSÉ.

Tá oifig chláraithe na Cuideachta i bhFoircneamh an Stáitchiste, Sráid na Canálach Móire, Baile Átha Cliath 2, Éire, D02 XN96.

Tá torthaí airgeadais na Cuideachta sna ráitis airgeadais seo.

### 2. Ráiteas comhlíonta

Ullmhaíodh ráitis airgeadais na Cuideachta don tréimhse airgeadais dar críoch an 31 Nollaig 2015 de réir na gCaighdeán Náisiúnta um Thuairisciú Airgeadais (IFRS), arna nglacadh ag léirmhínte an Aontais Eorpaigh, an Choiste Idirnáisiúnta Léirmhínte um Thuairisciú Airgeadais (IFRIC), agus i gcomhréir le hAcht na gCuideachtaí 2014. Ullmhaíodh na ráitis airgeadais seo i gcomhréir leis na caighdeán siúd de chuid an IFRS agus le léirmhínte an IFRIC atá eisithe agus éifeachtach nó atá eisithe agus glactha amhail an dáta tuairiscithe.

### 3. Meastacháin agus breithiúnais chuntasaíochta criticiúla

Éilíonn ullmhú na ráiteas airgeadais i gcomhréir le IFRS go n-úsáidtear na meastacháin agus na toimhdí a théann i bhfeidhm ar mhéideanna tuairiscithe na sócmhainní agus na ndlíteanas. Measúnaítear meastacháin agus breithiúnais go leanúnach agus tá siad bunaithe ar roinnt tosca eile, lena n-áirítear ionchais maidir le teagmhais amach anseo a chreidtear a bheith réasúnach sna himthosca.

Creideann an lucht bainistíochta go bhfuil na toimhdí bunúsacha a úsáidtear cuí agus go léirítear go cothrom an staid airgeadais agus na torthaí airgeadais i ráitis airgeadais na Cuideachta. Cuirtear síos ar réimsí lena mbaineann leibhéal níos airde breithiúnais nó castachta, nó ar réimsí ina bhfuil toimhdí agus meastacháin tábhachtach do na ráitis airgeadais thíos:

#### 3.1 Measúnú ar bhearnú iasachta

Déanann an Chuideachta athbhreithniú ar a punann iasachtaí agus infháltas i leith bearnú uair sa bhliain ar a laghad. Agus í ag cinneadh ar cheart go dtaifeadfaí cailleanas bearnaithe sa ráiteas ioncain ag an dáta tuairiscithe, déanann CBSÉ breithiúnais am bhfuil aon fhaisnéis inbhraite ann a léiríonn fianaise ar bhearnú ar dóigh di a bheith ina cúis le moill intomhaiste ar uainiú nó laghdú ar mhéideanna inréadaithe an tsreafa mheasta airgid amach anseo nó nach bhfuil.

Déanann CBSÉ measúnú ar gach iasacht go haonarach ag deireadh na bliana airgeadais agus comhlánaíonn sí tuairisc ghairid, agus aird chuí ar rátáil chreidmheasa gach contrapháirtí (má tá rátáil acu), stair íocaíochta agus feidhmíocht na hiasachta, comhlíonadh cúnant, luach cúlbhannaí bunúsacha, coinníollacha margaidh agus timpeallacht gheilleagrach. Déanann lucht bainistíochta CBSÉ athbhreithniú agus faomhadh ar an measúnú, lena n-áirítear an Ceannasaí Riosca agus an Príomhoifigeach Feidhmiúcháin.

### 3.1 Measúnú ar bhearnú iasachta (ar lean)

Ós rud é go mbaineann breithiúnas an lucht bainistíochta le meastachán a dhéanamh ar dhóchúlacht na dteagmhas amach anseo, d'fhéadfadh torthaí iarbhír bheith difriúil ó na meastacháin sin, rud a d'fhéadfadh dul i bhfeidhm ar mhéideanna tuairiscithe na sócmhainní agus na ndliteanas amach anseo.

### 3.2 Aithint ioncaim ar iasachtaí agus infháltais

Leagtar amach i Nóta 4.7 beartas cuntasáíochta d'aithint an ioncaim úis d'iasachtaí agus d'infháltais.

## 4. Beartais shuntasacha chuntasaíochta

### 4.1 Bonn ullmhúcháin

Ullmhaítear na ráitis airgeadais ar bhonn an ghnóthais leantaigh agus tá Bord Stiúrthóirí na Cuideachta ("an Bord") sásta go leanfaidh an Chuideachta mar ghnóthas leantach go ceann i bhfad.

Ina thuairim ar cé acu an bhfuil cuntasáíocht ar bhonn an ghnóthais leantaigh cuí nó nach bhfuil, thug an Bord aird ar fheidhmeanna CBSÉ mar a leagtar amach in Acht CBSÉ 2014 agus i Meamram Comhlachais CBSÉ, agus creideann sé go bhfuil sé réasúnta a cheapadh, mar gheall ar chuspóir na reachtaíochta, go ndéanfaidh an Stát bearta cuí chun a chinntiú go mbeidh an Chuideachta in ann a sainordú a chomhlíonadh (feic Nóta 17).

Is iad feidhmeanna na Cuideachta, i measc nithe eile, creidmheas breise a chur ar fáil agus soláthar creidmheasa bhreise a chur chun cinn ar bhealach stuama chuig fontair agus daoine eile sa Stát, GBManna go háirithe, agus chun airgeadas a chur ar fáil do thionscadail a chuireann forbairt gheilleagrach an Stáit chun cinn.

Tá gníomhaíochtaí na Cuideachta faoi réir tosa riosca, lena n-áirítear riosca creidmheasa, riosca leachtachta, riosca comhchruinnithe agus riosca caipitil. Rinne an Bord athbhreithniú ar na tosa riosca seo agus ar gach eolas ábhartha chun measúnú a dhéanamh ar chumas na Cuideachta leanúint ar aghaidh mar ghnóthas leantach. Déanann an Bord agus an Coiste Iniúchta agus Riosca athbhreithniú ar phríomhghnéithe de ghníomhaíochtaí na Gníomhaireachta ar bhonn leanúnach agus déanann siad athbhreithniú, nuair is cuí, ar na toimhdí criticiúla a mbuntacaíonn lena straitéisí fadtéarmacha.

Cuirtear na ráitis airgeadais i láthair in euro (€), airgeadra feidhmiúil agus cuir i láthair na Cuideachta. Luaitear na figiúirí a léirítear sna ráitis airgeadais ina mílte €.

Cuireadh an Ráiteas maidir leis an Staid Airgeadais i láthair ar bhealach a léiríonn sócmhainní agus dlíteanas ina n-ord leathan leachtachta mar go gcreideann an Chuideachta go gcuireann sé sin faisnéis níos iontaoifa agus níos ábhartha ar fáil seachas ranguithe reatha agus neamhreatha ar leith.

## Nótaí leis na Ráitis Airgeadais (ar lean)

### 4. Beartais shuntasacha chuntasaíochta (ar lean)

#### 4.2 Bonn tomhais

Ullmhaíodh na ráitis chomhdhlúite airgeadais faoi chomhghnás an chostais stairiúil, seachas d'iasachtaí agus d'infháiltais agus do dhliteanais airgeadais a choinnítear ag costas amúchta.

Léirítear sa Ráiteas ar Shreabhadh Airgid na hathruithe ar airgead agus ar choibhéisí airgid a d'eascair as gníomhaíochtaí oibriúcháin, ó ghníomhaíochtaí infheistíochta agus ó ghníomhaíochtaí maoinithe le linn na tréimhse.

Cinntear an sreabhadh airgid ó ghníomhaíochtaí oibriúcháin tríd an modh díreach, ina nochtar cineálacha móra fáltas comhlán airgid agus íocaíochtaí comhlána, a úsáid.

#### 4.3 Caighdeán, leasuithe agus léirmhínte IFRS atá eisithe ach nach bhfuil curtha i gcrích

Eisíodh roinnt caighdeán nua do thréimhsí airgeadais bliantúla a thosaíonn tar éis an 1 Eanáir 2015. Ach níor chuir an Chuideachta na caighdeán nua sin a leanas i bhfeidhm agus na ráitis airgeadais seo á n-ullmhú:

Beidh IFRS 9 Ionstraimí Airgeadais agus IFRS 15 Ioncam ó Chonarthaí le Custaiméirí infheidhmíte do na tréimhsí airgeadais a thosaíonn ar an 1 Eanáir 2018 nó ina dhiaidh faoi réir formhuiníú ón AE.

Cuireann IFRS 9 cur chuige aicmithe amháin i bhfeidhm do gach cineál sócmhainn airgeadais. Úsáidtear dá chritéar chun an chaoi ar cheart sócmhainní airgeadais a aicmiú agus a thomhas a chinneadh, eadhon múnla gnó an aonáin chun sócmhainní airgeadais a thomhas agus saintréithe um shreabhadh airgid na sócmhainní airgeadais a thomhas. Aithnítear trí chatagóir sócmhainní airgeadais sa chaighdeán, i.e. costas amúchta, luach cóir trí ioncam cuimsitheach eile agus luach cóir trí bhrabús nó cailleanas.

Coinníonn IFRS 9 beagnach gach ceann de na riachtanais reatha ó IAS 39 maidir le haicmiú dliteanais airgeadais.

Tá measúnú á dhéanamh ag an gCuideachta faoi láthair ar thionchar féideartha ar a ráitis airgeadais mar thoradh ar chur i bhfeidhm IFRS 9. Maidir le bearnú, tagann IFRS 9 in ionad mhúnla 'cailleanais thabhairte' IAS 39 le múnla 'cailleanas creidmheasa tuartha' agus an múnla seo le cur i bhfeidhm ar gach ionstraim airgeadais. Éilíonn IFRS 9 ar aonán cuntas a thabhairt ar chailleanais chreidmheasa tuartha ó aithnítear ionstraimí airgeadais den chéad uair agus chun aitheantas a thabhairt do chailleanais chreidmheasa saoil iomláin ar bhonn tráthúil. Níor fhorhmeas an tAontas Eorpach an caighdeán athbhreithnithe go fóill agus dá bhrí sin níor ghlac an Chuideachta leis.

Tagann IFRS 15 in ionad IAS 11 Conarthaí Tógála agus IAS 18 Ioncam. Sonraítear in IFRS 15 conas agus cén uair a aithníonn aonán ioncam ó chonradh le custaiméir trí chur i bhfeidhm múnla aonair, cúig chéim bunaithe ar phrionsabail. Sonraítear sa chaighdeán riachtanais nua nochtá cháilitheacha agus chainníochtúla le cur ar chumas úsáideoirí ráitis airgeadais tuiscint a fháil ar chineál, ar mhéid, ar uainiú agus ar neamhchinnteacht ioncaim agus sreafaí airgid ag eascairt as conarthaí le custaiméirí. Tá breith á dhéanamh ag an gCuideachta ar thionchair an chaighdeán seo. Tá an caighdeán seo faoi réir faomhadh ó AE.



## 4. Beartais shuntasacha chuntasaíochta (ar lean)

### 4.4 Sócmhainní Airgeadais

Aicmíonn an Chuideachta a sócmhainní airgeadais de réir aicmí IAS 39. Cinneann an Chuideachta aicmiú a cuid ionstraimí airgeadais ag aithint tosaigh.

#### **Iasachtaí agus infháltais**

Is ionann iasachtaí agus infháltais agus sócmhainní airgeadais neamhdhíorthacha lena ngabhann íocaíochtaí seasta nó inchinnnte nach bhfuil luaite i margadh gníomhach. Tráth an aitheantais tosaigh, tomhaistear na hiasachtaí ag luach cóir móide costais incriminteacha idirbhirte dhíreach. Tomhaistear ina dhiaidh sin iad de réir costas amúchta trí úsáid a bhaint as Modh an Ghlanráta Úis arna leagan amach i Nóta 4.7.

### 4.5 Dlíteanais airgeadais

Níl aon dlíteanais airgeadais ag an gCuideachta ag deireadh na tréimhse ach amháin maoiniú agus iasachtaí arna dtarraingt anuas óna maoinitheoirí. Aithníonn an Chuideachta na hiasachtaí seo ina Ráiteas maidir leis an Staid Airgeadais ar an dáta ar tarraingíodh anuas an iasacht. Tomhaistear na hiasachtaí seo i dtosach de réir luach cóir. Tomhaistear ina dhiaidh sin iad de réir costas amúchta trí úsáid a bhaint as Modh an Ghlanráta Úis.

### 4.6 Dí-aithint sócmhainní agus dlíteanais airgeadais

Dí-aithnítear sócmhainní airgeadais nuair a scoireann na cearta conartha chun an sreabhadh airgid a fháil ó na sócmhainní seo de bheith ann nó nuair a aistrítear na sócmhainní agus nuair a aistrítear go mór gach riosca agus luach saothair úinéireacht na sócmhainní freisin. Dí-aithnítear sócmhainní airgeadais nuair a fhuasclaítear iad nó nuair a mhúchtar ar shlí eile iad.

### 4.7 Ioncam agus costas úis

Aithnítear ioncam agus costas úis do gach ionstraim úsmhar airgeadais in ioncam úis agus costas úis sa Ráiteas Ioncainn trí úsáid a bhaint as Modh an Ghlanráta Úis.

Is ionann Modh an Ghlanráta Úis agus modh chun costas amúchta sócmhainn airgeadais nó dlíteanas airgeadais a ríomh agus chun ioncam úis nó costas úis a leithdháileadh thar an tréimhse airgeadais ábhartha. Is é an Glanráta Úis an ráta a lascaíonn go díreach íocaíochtaí measta airgid nó fáltais mheasta airgid amach anseo thar shaolré ionchasach na hionstraime airgeadais le glansuim ghlanluacha na sócmhainne nó dlíteanais airgeadais. Agus an Glanráta Úis á ríomh, déanann an Chuideachta meastachán ar shreabhadh airgid, ag cur gach téarma conarthach de chuid na hionstraime airgeadais san áireamh.

Chomh luath agus a leagtar anuas sócmhainn airgeadais mar thoradh ar chaillteanas bearnaithe, aithnítear ioncam úis trí úsáid a bhaint as an ráta bunaidh úis a úsáidtear chun sreabhadh airgid amach anseo a lascaíniú d'fhonn an cailteanas bearnaithe a thomhas.

Tugtar cuntas ar ioncam úis infhaighte ar iasachtaí le hiasachtóirí ar aghaidh i ngníomhaíochtaí oibriúcháin sa Ráiteas ar Shreafaí Airgid. Tugtar cuntas ar gach ioncam úis eile i ngníomhaíochtaí infheistíochta.

## Nótaí leis na Ráitis Airgeadais (ar lean)

### 4. Beartais shuntasacha chuntasaíochta (ar lean)

#### 4.8 Bearnú sócmhainní airgeadais

Measann an Chuideachta, ag deireadh gach tréimhse airgeadais, an bhfuil fianaise oibiachtúil go bhfuil sócmhainn airgeadais nó grúpa sócmhainní airgeadais, tomhaiste ag costas amúchta, bearnaithe.

Maidir le hiasachtaí agus nithe infhaighte, tomhaistear an méid caillteanais mar dhifríocht idir suim ghlanluacha na sócmhainne agus luach reatha an tsreafa mheasta airgid amach anseo, lascainithe ag Glanráta Úis bunaidh úis na sócmhainne airgeadais. Aithnítear luach an chaillteanais bhearnaithe trí chuntas liúntais a úsáid sa Ráiteas Ioncaim.

Déantar measúnú oibiachtúil ar iasachtaí gach iasachtóra ar aghaidh i gcomhair bearnú ag deireadh na tréimhse airgeadais. Áirítear le fianaise oibiachtúil go bhfuil sócmhainn airgeadais bearnaithe:

- deacracht shuntasach airgeadais an iasachtóra ar aghaidh;
- neamhchomhlíonadh na gcúnant agus na ngealltanais iasachta faoi seach, agus aon téarmaí agus coinníollacha arna gcur i bhfeidhm ag CBSÉ;
- sáruithe conarthacha, cosúil le mainneachtain nó le faillí ar ús nó ar phríomhíocaíochtaí;
- comharthaí go rachaidh an t-iasachtóir ar aghaidh isteach i bhféimheacht nó in atheagrú eile airgeadais.

Tar éis bearnú, aithnítear ioncam úis trí úsáid a bhaint as an nglanráta úis bunaidh a úsáideadh chun sreabhadh airgid amach anseo a lascainiú d'fhonn an caillteanas bearnaithe a thomhas. Más rud é, i dtréimhse airgeadais ina dhiaidh sin, go laghdaíonn an caillteanas bearnaithe agus go bhféadtar an laghdú a bhaint go hoibiachtúil le teagmhas a tharlaíonn tar éis aithint an bhearnaithe, aisiompáitear an caillteanas bearnaithe a bhí aitheanta roimhe sin tríd an gcuntas liúntas a choigeartú. Aithnítear luach an aisiompaithe sa ráiteas ioncaim.

Nuair a chuirtear foráil ar leith i bhfeidhm ar iasacht agus ní fheabhsaíonn ionchais aisghabhála, tiocfaidh am nuair a chinnfear nach bhfuil aon ionchas aisghabhála ann. Nuair a shroictear an pointe sin, díscríobhtar méid na hiasachta a mheastar a bheith thairis ionchas aisghabhála in aghaidh na forála lena mbaineann i gcomhair bearnú iasachta. Laghdaíonn aisghabhálacha ina dhiaidh sin de mhéideanna a díscríobhadh méid na forála do bhearnú iasachta sa Ráiteas Ioncaim.

#### 4.9 Airgead agus coibhéisí airgid

Cuimsíonn airgead airgead ar lámh agus taiscí prapéilimh. Is ionann coibhéisí airgid agus infheistíochtaí gearrthéarmacha atá an-leachtach agus so-aistrithe go méideanna aitheanta airgid agus atá faoi réir riosca neamhshuntasach a bhaineann le hathruithe ar luach.

Iompraítear airgead agus coibhéisí airgid ag costas amúchta sa Ráiteas maidir leis an Staid Airgeadais.

## 4. Beartais shuntasacha chuntasaíochta (ar lean)

### 4.10 Sócmhainní doláimhsithe

Tomhaistear bogearraí a fhaigheann an Chuideachta ag costas lúide amúchadh carntha agus aon chaillteanais bhearnaithe charntha.

Ní chaipitlítear caiteachas ina dhiaidh sin ar shócmhainní bogearraí ach nuair a mhéadaíonn sé tairbhí geilleagair amach anseo atá corpraithe sa tsócmhainn ar leith lena mbaineann siad. Déantar cur síos ar gach caiteachas eile de réir mar a thabhaítear é.

Amúchtar bogearraí sa Ráiteas Ioncaim ar bhunús na líne dhírigh thar a saolré úsáideach mheasta, ón dáta ar a bhfuil siad ar fáil le húsáid. Is ionann saolré úsáideach mheasta bogearraí agus cúig bliana.

Déantar modhanna amúchta, saolréanna úsáideacha agus luachanna iarmharacha a athbhreithniú ag gach dáta tuairiscithe agus coigeartaítear iad nuair is gá.

Ag gach dáta tuairiscithe, déanann an Chuideachta athbhreithniú ar shuim ghlanluacha a bogearraí chun a chinneadh cé acu atá nó nach bhfuil aon léiriú ar bhearnú ann. Má bhíonn aon táscaire den chineál sin ann, beidh na sócmhainní sin faoi réir athbhreithniú bearnaithe.

Is é atá san athbhreithniú bearnaithe comparáid idir suim ghlanluacha na sócmhainne agus a suim in-aisghabhála. Cinntear an tsuim in-aisghabhála agus an ceann is airde de luach cóir na sócmhainne lúide costais díola agus luach úsáide na sócmhainne. Ríomhtar luach úsáide trí shreafaí airgid infhála tuartha mar thoradh ar úsáid leanúnach na sócmhainne, lena n-áirítear iad siúd a eascraíonn as a diúscairt deiridh, a lascaíniú ag ráta margadh-bhunaithe lascaire ar bhonn réamhchánach.

Laghaítear luach iompair na mbogearraí trí mhéid aon bhearnaithe agus aithnítear an cailteanas sin sa Ráiteas Ioncaim sa tréimhse airgeadais ina dtarlaíonn sé. Féadfar cailteanas bearnaithe aitheanta roimhe seo a chúlú i bpáirt nó ina iomláine sa chás go dtugtar le fios nach bhfuil an cailteanas bearnaithe ann a thuilleadh agus go bhfuil athrú sna meastacháin a úsáideadh chun méid in-aisghabhála na sócmhainne a chinneadh. Ní mhéadófar suim ghlanluacha na sócmhainne ach go dtí an méid a shroichfeadh sí mura n-aithneofaí an bearnú bunaidh.

### 4.11 Soláthairtí

Aithnítear soláthar sa chás gur ag an gCuideachta, mar gheall ar theagmhas san am atá thart, atá oibleagáid reatha dhlíthiúil nó inchiallaithe is féidir a mheas go hiontaofa agus sa chás gur dóigh go mbeidh eis-sreabhadh tairbhí geilleagracha ag teastáil chun an oibleagáid a chomhlíonadh.

Sa chás go bhfuil difear ábhartha i gceist, cinntear soláthairtí trí na sreafaí airgid ionchasacha amach anseo a lascaíniú de réir ráta réamhchánach a léiríonn measúnuithe margaidh reatha ar an amluach airgid agus, nuair is cuí, ar na rioscaí a bhaineann go sonrach leis an dliteanas.

## Nótaí leis na Ráitis Airgeadais (ar lean)

### 4. Beartais shuntasacha chuntasaíochta (ar lean)

#### 4.12 Dliteanais theagmhasacha

Is dualgais fhéideartha iad dliteanais teagmhasacha a ndeimhneofar gur ann dóibh trí tharlú teagmhas amach anseo neamhchinnte nó dualgais reatha sa chás nach bhfuil aistriú tairbhe geilleagraí cinnte nó nach féidir meastachán iontaofa a dhéanamh air. Ní aithnítear dliteanais theagmhasacha ach nochtar iad sna nótaí leis na ráitis airgeadais ach amháin ná bhíonn an dóchúlacht go n-aistreofaí an tairbhe gheilleagraich fórbheag.

#### 4.13 Costais inaisíochta le GBCN

De réir alt 10 d'Acht CBSÉ 2014, soláthraíonn GBCN seirbhísí agus córais ghnó agus tacaíochta do CBSÉ mar aon le foireann a shannadh d'fheidhmeanna CBSÉ. Aithnítear costais inaisíochta le GBCN ar bhonn fabhráithe mar chostais le CBSÉ. Aisghabhann GBCN na costais seo ó CBSÉ de réir costais. Tá tuilleadh eolais ar chostais inaisíochta le GBCN san áireamh i Nóta 7.1.

#### 4.14 Príomhphearsanra bainistíochta

Rialaíonn Príomhoifigeach Feidhmiúcháin CBSÉ agus an Bord an Chuideachta. Tá Príomhfheidhmeannach GBCN ina chomhalta ex officio den Bhord. Tá údarás agus freagracht ag Príomhoifigeach Feidhmiúcháin CBSÉ agus ag an mBord as pleanáil, as stiúradh agus as rialú gníomhaíochta CBSÉ agus, dá bhrí sin, is príomhphearsanra bainistíochta i CBSÉ iad.

### 5. Ioncam úis

	an 12 Meán Fómhair 2014 go dtí an 31 Nollaig 2015 €000
Ús ar iasachtaí infhaighte	1,172
Ioncam úis eile	106
	<b>1,278</b>

### 6. Costas úis

	an 12 Meán Fómhair 2014 go dtí an 31 Nollaig 2015 €000
Ús ar mhaoiniú agus iasachtaí	591
Ús bainc	1
	<b>592</b>

## 7. Costais oibriúcháin

	<i>Nóta</i>	<b>an 12 Meán Fómhair 2014 go dtí an 31 Nollaig 2015</b>
		<b>€000</b>
Costais inaisíochta le GBCN	7.1	3,672
Táillí Boird CBSÉ	8	74
Speansais eile		670
		<b>4,416</b>

### 7.1 Costais inaisíochta le GBCN

	<b>an 12 Meán Fómhair 2014 go dtí an 31 Nollaig 2015</b>
	<b>€000</b>
Costais foirne GBCN	1,847
Seirbhísí gnó	1,163
Táillí gairmiúla	356
Teicneolaíocht	254
Costais oibriúcháin eile	52
	<b>3,672</b>

#### Costais foirne GBCN

Níl aon fhostaithe ag an gCuideachta. Tá gach pearsanra fostaithe ag GBCN agus athghearrann an Chuideachta costais luach saothair na gcomhaltaí foirne atá ag obair go lánaimseartha le gnó CBSÉ. B'ionann an líon fostaithe a bhí ag obair go díreach leis an gCuideachta agus naonúr. Áiríodh le costais foirne GBCN luach saothair agus costais eile a bhaineann le costais, ar nós costais earcaíochta, costais oiliúna foirne agus costais foirne sealadaí, a bhaineann le comhaltaí foirne GBCN ag obair go díreach le CBSÉ.

Áirítear i gcostais foirne GBCN tuarastal an Phríomhoifigigh Feidhmiúcháin mar a mhionsonraítear thíos. Cinntear luach saothair an Phríomhoifigigh Feidhmiúcháin de réir ailt 7(2) agus 8 den Acht um Ghníomhaireacht Bainistíochta an Chisteáin Náisiúnta, 1990.

## Nótaí leis na Ráitis Airgeadais (ar lean)

### 7. Costais oibriúcháin (ar lean)

#### 7.1 Costais inaisíoctha le GBCN (ar lean)

<b>Nicholas Ashmore (Príomhoifigeach Feidhmiúcháin)</b>	<b>€</b>
Tuarastal bliantúil	250,000
Sochair inchánacha bhliantúla	23,154
	273,154

Fuair an Príomhoifigeach Feidhmiúcháin tuarastal iomlán €309,734 agus tairbhí inchánacha €25,077 i rith na tréimhse airgeadais ón 12 Meán Fómhair 2014 go dtí an 31 Nollaig 2015. Níor íocadh aon íocaíocht maidir le feidhmíocht ná níl sé iníoctha leis an bPríomhoifigeach Feidhmiúcháin i rith na tréimhse. Áirítear na méideanna a íocadh leis an bPríomhoifigeach Feidhmiúcháin sna costais inaisíoctha le GBCN.

Ní théann teidlíochtaí pinsin an Phríomhoifigigh Feidhmiúcháin thar na teidlíochtaí caighdeánacha i scéim eiseamláireach aoisliúntais le sochar sainithe na hearnála poiblí.

### 8. Táillí boird agus speansais bhoird

Íoctar táille bhliantúil le Stiúrthóirí áirithe ag ráta €15,750, arna sonrú ag an Aire Airgeadais. Leagtar amach thíos an táille a íoctar leis na Stiúrthóirí uile ó dháta a gceapacháin go dtí an dáta tuairiscithe:

	<b>an 12 Meán Fómhair 2014 go dtí an 31 Nollaig 2015</b>
<b>Táillí an Bhoird</b>	<b>€</b>
Barbara Cotter	12,409
Tom McAleese	12,170
Rosheen McGuckian	11,991
AJ Noonan	12,409
Richard Pelly	12,409
Eilis Quinlan	12,409
	73,797

Ní bhfuair an Cathaoirleach ná an Príomhoifigeach Feidhmiúcháin aon luach saothair i dtaca lena gcomhaltas ar an mBord. Ní bhfuair Ann Nolan, ceaptha ina ról mar Dhara Ard-Rúnaí ar an Roinn Airgeadais, aon luach saothair i dtaca lena comhaltas.

## 8. Táillí boird agus speansais bhoird (ar lean)

Déantar speansais cheadaithe a aisíoc le Stiúrthóirí ar bhonn deimhnithe. Baineann costais le taisteal chun freastal ar chruinnithe in oifigí CBSÉ i mBaile Átha Cliath. I rith na tréimhse airgeadais, tabhaíodh €1,231 i gcostais inchánacha ar an iomlán i ndáil le Stiúrthóirí áirithe.

Comhalta Boird	Taisteal	Cóiríocht agus cothú	
		Iomlán	
	€	€	€
Richard Pelly	1,231	-	1,231

Áirítear na costais a íocadh leis na Stiúrthóirí sna costais inaisíoctha le GBCN.

## 9. Muirear cánach

Tá an Chuideachta díolmhaithe ó cháin chorparáide de bhua alt 23(1)(b) d'Acht CBSÉ 2014.

## 10. Airgead agus coibhéisí airgid

	2015 €000
Iarmhéid ag Citibank	5,643
Iarmhéid ag Banc Ceannais na hÉireann	114,999
	<b>120,642</b>

## 11. Iasachtaí agus infháltais

	2015 €000
Iasachtaí le hiasachtóir ar aghaidh (feic Nóta 12.1)	235,603

Bhí iasachtaí in eisiúint ag CBSÉ chuig dhá iasachtóir ar aghaidh ag deireadh na tréimhse. Institiúidí airgeadais Éireannacha iad an dá iasachtóir ar aghaidh sin. Is ionann téarmaí fanta na n-iasachtaí sin agus idir 2.5 agus 9 mbliana agus tabhaíonn CBSÉ ús ag Euribor móide corrlach. Cuireadh na hiasachtaí arna n-eisiúint ar fáil ar bhonn creidiúnaí sinsearach neamhurraithe.

Measann an Chuideachta, ag deireadh gach tréimhse airgeadais, an bhfuil fianaise oibiachtúil ann go bhfuil na hiasachtaí iasachtóra ar aghaidh bearnaithe (feic Nóta 4.8). Tar éis measúnú bearnaithe ar na hiasachtaí amhail an 31 Nollaig 2015, chinn an Chuideachta nach raibh aon fhianaise ann go raibh bearnú ann ag an dáta tuairiscithe.

Ag deireadh na tréimhse, bhí €516 milliún ag an gCuideachta i dtiomantais iasachta nach raibh tarraingthe anuas.

## Nótaí leis na Ráitis Airgeadais (ar lean)

### 12. Bainistíocht Riosca

Tá sé mar aidhm ag an gCuideachta a bheith feasach ar riosca agus a rioscaí a bhainistiú go gníomhach. Mar gheall ar na gníomhaíochtaí rithábachtacha a rinne an eagraíocht agus í a bheith ag brath ar a dea-cháil, leagtar béim láidir ar raon cuí rialuithe.

Tá sé mar aidhm ag CBSÉ rioscaí a bhainistiú ar bhealach eolasach agus réamhghníomhach, de réir a goile riosca, ar bhealach a fhágann go bhfuil an leibhéal riosca ag teacht leis an mbunghníomhaíocht ghnó agus go dtuigeann CBSÉ agus go bhfuil sí in ann tionchar riosca a bhainistiú nó a iompar má thagann sé chun críche.

Is iad na príomhchatagóirí rioscaí a shainaithníonn agus a bhainistíonn an Chuideachta ina cuid gnó laethúil agus a bhfuil de chumas aige an tionchar ba mhó a bheith ar ráitis airgeadais na Cuideachta, riosca creidmheasa, riosca leachtachta agus riosca margaidh.

#### **Creat um Bainistíocht Riosca**

Tá an Bord freagrach as an ngoile riosca a leagan síos agus as maoirseacht a dhéanamh ar ghníomhaíocht bainistíochta riosca agus í a threorú ar fud CBSÉ. Shainordaigh an Bord go gcomhtháthófaí agus go leabófaí bainistíocht riosca i dtionchar agus i gcultúr CBSÉ.

Tá an Coiste Iniúchta agus Riosca freagrach as maoirseacht a dhéanamh ar forfheidhmiú Chreat Bainistíochta Riosca CBSÉ. Déanfaidh an Coiste Iniúchta agus Riosca iarracht a chinntiú go soláthraíonn samhail rialachais bainistíochta riosca CBSÉ leibhéal neamhspleáchais agus dúshláin atá iomchuí. Tuairiscíonn an Coiste Iniúchta agus Riosca don Bhord go neamhspleách.

Feidhmíonn Creat Bainistíocht Riosca CBSÉ de réir na bprionsabal a leagtar amach sa Chód Cleachtais maidir le Rialachas na gComhlachtaí Stáit.

Braitheann CBSÉ ar na seirbhísí a chuireann GBCN ar fáil do ghnéithe áirithe den bhainistíocht riosca, eadhon:

- bainistíocht leanúnachas gnó;
- seirbhísí comhlíonta agus dlí;
- bainistíocht riosca creidmheasa contrapháirtí chun críocha bainistíocht airgid
- Seirbhísí iniúchta inmheánaigh

#### **An Chéad Líne Chosanta:**

Tá lucht bainistíochta CBSÉ freagrach as bainistíocht laethúil riosca agus as a chinntiú go mbíonn rialuithe dóthanacha i bhfeidhm agus ag feidhmiú i gceart. Tuairisceoidh an lucht bainistíochta maidir le bainistíocht riosca chuig an gCoiste Iniúchta agus Riosca. Seo a leanas na príomhchéimeanna a úsáidtear sa phróiseas um bainistíocht riosca:

- Sainaithin na rioscaí ar fad a bhféadfadh tionchar a bheith acu ar CBSÉ ag baint amach na gcuspóirí arna mbunú ag Bord agus ag lucht bainistíochta CBSÉ, nó sin a chosc (ag cur aon teagmhais stairiúla/neasteagmhais a d'fhéadfadh baint amach na gcuspóirí sin a bhagairt san áireamh);
- I gcomhair gach riosca, cinn a thionchar tosaigh agus dóchúlacht a tharlaithe;
- I gcomhair gach riosca, cinn cibé ar féidir glacadh leis an riosca nó an mbeidh gá é a aistriú, a laghdú nó a sheachaint;



## 12. Bainistíocht Riosca (ar lean)

- I gcomhair gach riosca, d'ainneoin a thionchair nó dhóchúlacht a tharlaithe, cuir na gníomhartha san áireamh chun riosca a laghdú;
- Athbhreithnigh tionchar iarmharach/dóchúlacht tarlaithe agus go ríthábhachtach stádas an riosca i bhfianaise na ngníomhartha/rialuithe/maolaitheoirí curtha i bhfeidhm;
- Athbhreithnigh agus monatóir gníomhartha maolaithe ar bhonn leanúnach.

### Dara Líne Chosanta:

Tugann feidhm Riosca CBSÉ agus feidhm Chomhlíonta GBCN dúshlán agus forbhreathnú neamhspleách chun forfheidhmiú Chreat um Bainistíocht Riosca CBSÉ a chinntiú.

### Trí Líne Chosanta:

Is í an fheidhm Iniúchta Inmheánaigh an trí líne chosanta agus soláthraíonn sí deimhniú neamhspleách, réasúnach, riosca-bhunaithe maidir le stóinseacht chóras bainistíochta riosca CBSÉ, maidir le rialachas agus dearadh agus éifeachtacht oibríochtúil thimpeallacht an rialaithe inmheánaigh.

## 12.1 Riosca creidmheasa

Is é riosca creidmheasa an riosca go dtabhófaí cailteanas airgeadais mar thoradh ar mhainneachtain nó imirce creidmheasa contrapháirtí chuig idirbheart áirithe. D'fhonn a príomhchuspóir a bhaint amach agus a sainordú a chomhlíonadh, is gá do CBSÉ leibhéal áirithe de riosca creidmheasa a ghlacadh. Mar phrionsabal bunúsach, déanfaidh CBSÉ iarracht é sin a dhéanamh ar bhealach stuama a ghlacann leis an íosleibhéal riosca creidmheasa chun a cuspóir a bhaint amach, atá de réir Ráiteas CBSÉ um Ghoile Riosca Creidmheasa. Eascraíonn riosca creidmheasa as teipeadh féideartha iasachtóra ar aghaidh chun a dhualgais chonartha a chomhlíonadh leis an gCuideachta. Eascraíonn príomhriosca creidmheasa CBSÉ ó fheidhmíocht a hiasachtóirí ar aghaidh.

Is é riosca creidmheasa an riosca is tábhachtaí maidir le gnó na Cuideachta. Dá bhrí sin, bainistíonn an Chuideachta go cúramach a nochtadh i leith riosca creidmheasa. Déantar tomhas, measúnú agus rialú ar riosca creidmheasa do gach idirbheart nó teagmhas creidmheasa a dhéanann an Chuideachta.

Déanann CBSÉ iarracht a nochtadh le riosca creidmheasa a íoslaghdú trí thabhairt faoi phróiseas fairsing díchill chuí roimh aon chinntí iasachtaithe. Áirítear i bpróiseas um bainistíocht riosca creidmheasa na Cuideachta na nithe seo a leanas:

### Faomhadh frithgheallta

- measúnú cuimsitheach ar gach iasachtóir ar aghaidh ionchais, a bhainistíocht, chumas oibríochtúil, thaithí foscúrofa creidmheasa, fheidhmíocht airgeadais, bhainistíocht riosca, chórais, thairiscint táirge agus chuma aisíocaíochta;
- cuairteanna ar an suíomh agus cruinnithe duine le duine le bainistíocht;
- measúnú ar fheidhmíocht airgeadais an iasachtóra ar aghaidh ionchais trí thagairt don fhaisnéis atá ar fáil, lena n-áirítear cuntais iniúchta, cuntais bhainistíochta agus meastacháin airgeadais;
- anailís ar chumas aisíocaíochta iasachtóra ar aghaidh, lena n-áirítear léiriú soiléir agus réasúnach ar chumas iasachtóra ar aghaidh a dhualgais a shásamh agus fiacha CBSÉ a chomhlíonadh ina n-iomláine;

## Nótaí leis na Ráitis Airgeadais (ar lean)

### 12. Bainistíocht Riosca (ar lean)

#### 12.1 Riosca creidmheasa (ar lean)

- athbhreithniú riosca neamhspleách agus ceadú Cheannasaí Riosca CBSÉ le haghaidh gach iasachtóra ar aghaidh féideartha;
- slándáil chuí a fháil do gach iasachtóir ar aghaidh agus, nuair is infheidhmithe, cineálacha breise slándála d'institiúidí airgeadais neamhbhainc;
- tá gach ceart creidmheasa forchoimeáda ag an mBord.

#### Monatóireacht agus rialú

- monatóireacht leanúnach agus athbhreithniú ar áiseanna creidmheasa;
- athbhreithniú rialta ar chomhlíonadh na gcúnant agus na ngealltanais gabháltais faoi seach, agus aon téarmaí agus coinníollacha arna gcur i bhfeidhm ag CBSÉ;
- measúnú ar riachtanais cúlbhannaí i gcomhthéacs roinnt tosca lena n-áirítear láidreacht airgeadais an iasachtóra ar aghaidh.

Is ionann an t-uasnochtadh do riosca creidmheasa do shócmhainní airgeadais ag a bhfuil riosca creidmheasa ag an 31 Nollaig 2015 agus €356.3 milliún. Cuirtear an t-uasnochtadh sin do riosca creidmheasa i láthair trí aicme na hionstraime airgeadais thíos:

	<b>2015</b> <b>€000</b>
lasachtaí agus Infháltais	235,603
Airgead agus Coibhéisí Airgid	120,642
Sócmhainní eile	96
	<b>356,341</b>

Leagtar amach sa tábla thíos cáilíocht chreidmheasa shócmhainní airgeadais na Cuideachta. Tá an anailís bunaithe ar rátálacha Standard & Poor nuair is infheidhmithe.

	<b>2015</b> <b>€000</b>
AAA	114,999
A	5,643
BBB- go BB+	235,603
Gan rátáil	96
	<b>356,341</b>

## 12. Bainistíocht Riosca (ar lean)

### 12.2 Riosca leachtachta

Is ionann riosca leachtachta agus an riosca a bhaineann le neamhábaltacht na Cuideachta gach ceann dá hoibleagáidí airgeadais a chomhlíonadh mar agus nuair a bhíonn siad dlite. Is é sin an riosca cailteanais a eascraíonn as cás nach mbeidh dóthain airgid ann chun oibríochtaí laethúla a mhaoiniú.

Áirítear le próiseas bainistíochta riosca leachtachta na Cuideachta:

- Bainistíocht maoinithe laethúil, lena n-áirítear monatóireacht ar shreafaí ionchais airgid amach anseo, e.g. ceangaltais iasachta amach anseo, chun a chinntiú go bhféadtar riachtanais a chomhlíonadh de réir mar a bhíonn siad dlite.
- Bainistíocht sócmhainní agus dlíteanas; trí mmonatóireacht a dhéanamh ar an bpróifíl aibíochta laistigh de Ráiteas na Cuideachta maidir leis an Staid Airgeadais chun a chinntiú go gcoimeádtar acmhainní leordhóthanacha airgid agus/nó go mbunaítear maoiniú i gcásanna gur dócha go dtarlóidh mí-oiriúnuithe, rud a íoslaghdóidh tionchar an eis-sreafa leachtachta.
- A riosca leachtachta a bhainistiú trí phróifíl aibíochta a sócmhainní agus dlíteanais a ailíniú, a mhéad agus is indéanta, chun riosca athmhaoinithe a dhíbirt a mhéad agus is féidir. Faigheann CBSÉ maoiniú fadtéarma ar ráta comhlúthach óna maoinitheoirí, agus nuair is féidir cuireann sí struchtúir ar éirim agus ar sceideal aisíocaíochta a hiasachtaí chun an phróifíl aibíochta mhaoinithe sin a léiriú.
- Maolán leachtachta airgid a chothabháil le dul i ngleic le haon riachtanais leachtachta ghearrthéarma a thíocfadh chun cinn.

Tugtar achoimre sa tábla thíos ar dháta na méideanna conarthacha a chuireann dualgas ar an gCuideachta chun aisíocaíochtaí a dhéanamh ar iasachtaí atá aici. Cuirtear na méideanna i láthair anseo go gan lascaine. Áirítear dlíteanais eile €428k ann freisin.

	Nach moille ná 1 bhliain €000	1-5 bliana €000	Thar 5 bliana €000	lomlán €000
Aisíocaíochtaí dlite	937	98,497	266,174	365,608

### 12.3 (a) Riosca margaidh

Is é atá i gceist le riosca margaidh an riosca go luaineoidh luach cóir nó sreafaí airgid amach anseo ionstraim airgeadais de bharr athruithe ar phraghsanna an mhargaidh. Tá riosca margaidh comhdhéanta de thrí chineál riosca: riosca airgeadra, riosca ráta úis agus riosca praghais eile. Eascraíonn rioscaí margaidh ó shuíomhanna oscailte i dtáirgí ráta úis nó airgeadra, atá nochta i leith gluaiseachtaí ginearálta agus sonracha margaidh, agus i leith athruithe ar leibhéal luaineachta rátaí úis.

#### Riosca Ráta Úis

Tá an Chuideachta nochta i leith riosca margaidh ar a cuid iasachtaí agus infháltas agus hairgead agus coibhéisí airgid. Nuair is féidir, léiríonn áiseanna iasachtaithe CBSÉ próifíl riosca ráta úis na gcomhaoituíthe iasachtaithe bunúsacha d'fhonn eachtraí neamhréirí ráta úis ábhartha a íoslaghdú. Aithneoidh agus déanfaidh CBSÉ monatóireacht agus bainistiú ar aon riosca iarmharach.

## Nótaí leis na Ráitis Airgeadais (ar lean)

### 12. Bainistíocht Riosca (ar lean)

#### 12.3 (a) Riosca margaidh (ar lean)

Mar gheall go bhfuil próifíl riosca reatha CBSÉ do mhaoiniú agus iasacht ar aghaidh ar bhonn ráta comhlúthach sé mhí, áfach, tá a nochtadh do riosca ráta úis teoranta. Seach-chuirtear go mór aon mhírírí a eascraíonn mar go n-athshocraítear rátaí úis. I gcás míréir athshocraithe mór nó i gcás nach ionann bunúis na socruithe, lorgóidh CBSÉ na seasaimh sin a fhálú.

Leagtar amach thíos na méideanna atá nochta do riosca ráta úis amhail an 31 Nollaig 2015:

	<b>2015</b>
	<b>€000</b>
<b>Sócmhainní Airgeadais</b>	
Airgead agus coibhéisí airgid	120,642
Iasachtaí agus infháiltais	235,603
	<b>356,245</b>
<b>Dliteanais airgeadais</b>	
Maoiniú agus iasachtaí	<b>350,148</b>

#### Riosca Airgeadra

Níl CBSÉ nochta go díreach do riosca airgeadra, mar go bhfuil a gníomhaíochtaí maoinithe agus iasachta ar fad in euro.

#### 12.3 (b) Tomhas riosca margaidh

##### Íogaireacht riosca ráta úis

Ní gá go léiríonn eolas a sholáthraítear san anailís íogaireachta an t-athrú iarbhír ar luach cóir a thabhdh an Chuideachta faoi ghnáthchoinníollacha margaidh mar, de bharr teorainneacha praiticiúla, coimeádtar gach athróg, seachas an toisc shonrach riosca margaidh, seasmhach.

Léirítear sa tábla seo a leanas an íogaireacht ráta úis a eascraíonn as méadú nó laghdú de 50 bonnphointe ar ús, faoi réir ráta íosta úis de 0 faoin gcéad. Tomhaistear an riosca seo mar thionchar an ghlanluacha reatha, ar an Ráiteas maidir leis an Staid Airgeadais, ar an athrú sin ar rátaí úis. Bogann an anailís gach ráta úis do gach iasacht an méid céanna go comhuaineach. Tá na rátaí úis leagtha síos amhail an 31 Nollaig 2015. Cuirtear san áireamh sna figiúirí an tionchar a bhí ag na hiasachtaí infhaighte agus iníoctha araon.

## 12. Bainistíocht Riosca (ar lean)

### 12.3 (b) Tomhas riosca margaidh (ar lean)

#### Anailís Íogaireachta Ráta Úis – bogadh 50bp

	+50bp €000	-50 bp €000
<b>Ús infhaighte</b>	(370)	374

	+50bp €000	-50 bp €000
<b>Ús iníoctha</b>	702	(707)

Níl na híogaireachtaí ráta úis siméadrach mar gheall ar roinnt tosca, lena n-áirítear próifíl aibíochta na punainne agus dátaí íocaíochta úis na n-iasachtaí. Bainistítear próifíl aibíochta na punainne go gníomhach agus athróidh sí le himeacht aimsire.

### 12.4 Bainistíocht caipitil

Níl an Chuideachta faoi réir riachtanais chaipitil arna gcur i bhfeidhm go seachtrach. Tá an Chuideachta tiomanta do chinntiú go bhfuil dóthain caipiteal aici mar go bhfuil riosca ann nach mbeadh an Chuideachta in ann aon chailteanais chreidmheasa féideartha a iompar mar gheall ar bhainistíocht mhíchuí ar a caipiteal. Is ionann scairchaipiteal reatha íoctha CBSÉ agus €10m, a chuir scairsealbhóir aonair CBSÉ, an tAire Airgeadais, ar fáil. Anuas air sin, tá caipiteal inghlaoite €240 milliún ar fáil do CBSÉ ar féidir léi a ghlaoch dá lánrogha ón Aire Airgeadais, arna fhoráil in Acht CBSÉ 2014.

Áirítear le próiseas um bainistiú riosca caipitil na Cuideachta cloí leis na riachtanais faoi leordhóthanacht caipitil i Ráiteas um Ghoile Riosca CBSÉ lena chinntiú go mbíonn dóthain caipiteal aici chun aon chailteanais fhéideartha a iompar.

Déanann an Bord athbhreithniú ar struchtúr caipitil go minic chun an leibhéal cuí caipitil a chinneadh le cosaint in aghaidh na rioscaí seo.

### 12.5 Riosca comhchruinnithe

Is é is riosca comhchruinnithe ann an riosca go nochtfaí an Chuideachta le haon nochtadh nó grúpa nochtáí a bhfuil sé de chumas acu bheith ina gcúis le cailteanais sách mór chun cumas na Cuideachta le leanúint ag feidhmiú mar ghnóthas leantach a bhagairt.

Bainistíonn an Chuideachta an riosca sin trí chloí leis na teorainneacha arna leagan amach sa Ráiteas um Ghoile Riosca a d'fhaomh Bord CBSÉ agus atá faoi réir athbhreithniú rialta an Bhoird. Sainmhínítear sa Ráiteas um Ghoile Riosca na huasmhéideanna áiseanna creidmheasa a thiomáinfeadh do chatagóirí áirithe iasachtóra, i dtéarmaí iomlána agus go coibhneasach le háiseanna creidmheasa tiomanta foriomlána CBSÉ. Téitear i ngleic sa Ráiteas um Ghoile Riosca chomh maith leis an riosca comhchruinnithe i measc mhaoinitheoirí CBSÉ tríd an uas-chomhchruinniú ceadaithe i dtéarmaí nochtadh le haon mhaoinitheoir amháin a shainmhíniú. Tá sé i gceist go gcinnteofaí leis na bearta seo go bhfuil punann fhoriomlán na próifíle riosca sách éagsúil, agus nach nochtar an iomarca chuig aon chomhchruinniú riosca í.

## Nótaí leis na Ráitis Airgeadais (ar lean)

### 12. Bainistíocht Riosca (ar lean)

#### 12.5 Riosca comhchruinnithe (ar lean)

Tá príomh-chomhchruinniú tíreolaíoch shócmhainní riosca na Cuideachta in Éirinn, agus baineann príomh-chomhchruinniú earnála an riosca le hinstiúidí airgeadais, a eascraíonn as a sainordú reachtúil chun creidmheas a chur ar fáil d'aonáin agus do dhaoine sa Stát, arna leagan amach in Acht CBSÉ 2014. Tá príomh-chomhchruinniú dliteanais na Cuideachta le maoinitheoirí Éireannacha agus Eorpacha.

### 13. Luach cóir sócmhainní agus dliteanais airgeadais

#### (a) Luach iompair i gcomparáid le luach cóir

Déantar achoimre sa tábla thíos ar shuimeanna glanluacha agus ar luachanna córa na sócmhainní agus na ndlíteanas airgeadais nach gcuirtear i láthair ar Ráiteas na Cuideachta maidir leis an Staid Airgeadais ag a luach cóir. Ní thomhaistear ceann ar bith de na sócmhainní ná dlíteanas i Ráiteas na Cuideachta maidir leis an Staid Airgeadais ag luach cóir.

Tomhaistear luachanna cóir na n-ionstraimí airgeadais de réir an ordlathais luacha chóir seo a leanas:

Leibhéal 1 – sócmhainní agus dlíteanas airgeadais arna dtomhas le praghsanna luaite margaidh (neamhchoigeartaithe).

Leibhéal 2 – sócmhainní agus dlíteanas airgeadais arna dtomhas le teicnící luachála ina n-úsáidtear sonraí margaidh inbhraite.

Leibhéal 3 – sócmhainní agus dlíteanas airgeadais arna dtomhas le teicnící luachála ina n-úsáidtear sonraí margaidh dobhraite.

Sócmhainní Airgeadais	Luach Iompair €000	Leibhéal 1 €000	Leibhéal 2 €000	Leibhéal 3 €000	Luach cóir €000
Airgead agus coibhéisí airgid	120,642	-	120,642	-	120,642
Iasachtaí agus infháltais	235,603	-	235,603	-	235,603
<b>Dlíteanas airgeadais</b>					
Maoiniú agus iasachtaí	350,148	-	350,148	-	350,148

#### (b) Prionsabail tomhais an luacha chóir

##### (i) Airgead agus coibhéisí airgid

Tá luach cóir na n-ionstraimí airgeadais seo cothrom lena luach iompair de bharr go bhfuil na hionstraimí seo in-aisíoctha ar éileamh agus gearrthéarmach i gcineál.

##### (ii) Iasachtaí agus infháltais agus Maoiniú agus iasachtaí

Tá luach cóir na n-ionstraimí airgeadais seo cothrom lena luach iompair de bharr chuspóir/chineál sainmhínithe na n-áiseanna seo.

#### 14. Sócmhainní eile

	<b>2015</b> <b>€000</b>
Aisíocaíochtaí dlite	96

Aisíocaíochtaí atá iontu seo dlite ó iasachtóirí ar aghaidh i ndáil le costais a thabhaigh an Chuideachta agus arna íoc trí athbhreithnithe um dhícheall cuí a dhéanamh ar na hiasachtóirí ar aghaidh seo.

#### 15. Sócmhainní doláimhsithe

	<b>Costas</b> <b>€000</b>	<b>Amúchadh</b> <b>carntha</b> <b>€000</b>	<b>Glanluach de</b> <b>réir na leabhar</b> <b>€000</b>
Iarmhéid Tosaigh	-	-	-
Fáltais i rith na tréimhse	576	-	576
Amúchadh don tréimhse	-	(71)	(71)
<b>Iarmhéid amhail an 31 Nollaig 2015</b>	<b>576</b>	<b>(71)</b>	<b>505</b>

Tá sócmhainní doláimhsithe comhdhéanta de Bhogearraí TF a cheannaigh an Chuideachta i rith na tréimhse. Áirítear amúchadh a tabhaíodh i rith na tréimhse i gcostais oibríúcháin sa Ráiteas Ioncaim.

Níor tabhaíodh aon chaillteanas bhearnaithe ar na sócmhainní bogearraí i rith na tréimhse airgeadais.

#### 16. Dliteanais eile

	<b>2015</b> <b>€000</b>
Méideanna atá dlite do GBCN	351
Dliteanais eile	77
	428

#### 17. Maoiniú agus iasachtaí

	<b>2015</b> <b>€000</b>
Iasachtaí maoinithe	350,148

Ráthaigh an tAire Airgeadais na hiasachtaí maoinithe seo, arna bhforáil faoi alt 18 d'Acht CBSÉ 2014.

## Nótaí leis na Ráitis Airgeadais (ar lean)

### 17. Maoiniú agus iasachtaí (ar lean)

Bhí iasachtaí ag seasamh amach ag CBSÉ le dhá mhaoinitheoir ag deireadh na tréimhse. Institiúidí airgeadais Éireannacha iad an dá mhaoinitheoir seo. Is ionann téarmaí fanta na n-iasachtaí agus idir 6 agus 9 mbliana agus tabhaíonn CBSÉ ús ag Euribor móide corrlach.

Ag deireadh na tréimhse, bhí €440 milliún ag an gcuideachta in áiseanna maoinithe nach raibh tarraingthe anuas.

### 18. Anailís aibíochta ar shócmhainní agus ar dhliteanais

Léirítear sa tábla thíos miondealú na sócmhainní agus na ndliteanas sin ina bhfuil gné neamhreatha a bhfuil ceart conartha aici le haisghabháil nó le socrú níos mó ná 12 mhí tar éis an dáta tuairiscithe. Léiríonn méideanna reatha na méideanna sin a bhfuiltear ag súil le haisghabháil nó le socrú laistigh de 12 mhí le haghaidh gach sócmhainne agus dliteanais.

	Reatha €000	Neamhreatha €000	Iomlán €000
<b>Sócmhainní Airgeadais</b>			
Iasachtaí agus infháltais	603	235,000	235,603
<b>Dlíteanais airgeadais</b>			
Maoiniú agus iasachtaí	148	350,000	350,148

Tugtar tuilleadh sonraí i Nóta 12.2 maidir le hamscála tuartha shocrú an mhaoinithe agus na n-iasachtaí sin atá dlite lena aisíoc níos mó ná 12 mhí tar éis an dáta tuairiscithe.

### 19. Luach saothair iniúchára

	an 12 Meán Fómhair 2014 go dtí an 31 Nollaig 2015 €000
Iniúchadh ar ráitis airgeadais	27

Ní thugann an tArd-Reachtair Cuntas agus Ciste (mar iniúcháir seachtrach) ráthaíocht, comhairle chánach ná aon seirbhísí neamhiniúchta eile do CBSÉ.



## 20. Gnáthscair

	Scairchaipiteal €000	Cúlchistí €000	Iomlán €000
Iarmhéid Tosaigh	-	-	-
Scairchaipiteal arna eisiúint i rith na tréimhse	10,000	-	10,000
Cailteanas don tréimhse	-	3,730	3,730
<b>Iarmhéid amhail an 31 Nollaig 2015</b>	<b>10,000</b>	<b>3,730</b>	<b>6,270</b>

Is ionann scairchaipiteal údaraithe na Cuideachta agus €250,000,000 arna roinnt ina 250,000,000 scair de luach €1.00 an ceann. De réir alt 11 d'Acht CBSÉ 2014, féadfar scairchaipiteal údaraithe na Cuideachta a mhéadú chuig méid eile, suas le huasmhéid €1,000,000,000 de réir mar a chinneadh an tAire Airgeadais é de réir ordú ó am go ham.

Shuibscríobh an tAire Airgeadais le haghaidh 10,000,000 de scaireanna údaraithe na Cuideachta, agus eisíodh dó iad, nuair a corpraíodh an Chuideachta agus is é an scairsealbhóir aonair é sa Chuideachta.

## 21. Dlíteanais theagmhasacha

Ní raibh aon dlíteanais theagmhasacha ag an gCuideachta ag an dáta tuairiscithe a d'éileodh nochtadh sna ráitis airgeadais.

## 22. Nochtadh Páirtithe Gaolmhara

### 22.1 Páirtithe gaolmhara

#### An tAire Airgeadais

Is leis an Aire Airgeadais amháin scairchaipiteal eisithe CBSÉ. Féadfaidh an tAire Airgeadais scairchaipiteal údaraithe na Cuideachta a chinneadh de réir ordú ó am go ham de bhua alt 11 d'Acht CBSÉ 2014.

#### GBCN

Tugann GBCN seirbhísí foirne agus tacaíochta gnó don CBSÉ. Gearrtar na táillí a thabhaíonn GBCN ar CBSÉ, de réir théarmaí an Chomhaontaithe Leibhéal Seirbhíse idir CBSÉ agus GBCN.

#### Aonáin eile faoi riail an Rialtais

Is páirtithe gaolmhara de CBSÉ iad Ciste Infheistíochta Straitéisí d'Éirinn ("CISÉ"), Banc Ceannais na hÉireann agus Bainc-Aontas Éireann cpt mar go bhfuil siad ar fad faoi riail an Aire Airgeadais.

#### Príomhphearsanra bainistíochta

Rialaíonn Príomhoifigeach Feidhmiúcháin CBSÉ agus an Bord an Chuideachta. Tá Príomhfheidhmeannach GBCN ina chomhalta ex officio den Bhord. Tá údarás agus freagracht ag Príomhoifigeach Feidhmiúcháin CBSÉ agus ag an mBord as pleanáil, as stiúradh agus as rialú gníomhaíochta CBSÉ agus, dá bhrí sin, is príomhphearsanra bainistíochta i CBSÉ iad. Nochtar méideanna a íoctar le príomhphearsanra bainistíochta i Nótaí 7 agus 8.

## Nótaí leis na Ráitis Airgeadais (ar lean)

### 22.2 Idirbhearta agus iarmhéideanna le páirtithe gaolmhara

Seo a leanas na hidirbhearta a rinneadh le páirtithe gaolmhara le linn na tréimhse airgeadais:

#### **Scairchaipiteal an Aire Airgeadais**

Ar an 23 Meán Fómhair 2014, chuir an tAire Airgeadais (trí CISE) €10 milliún ar fáil don CBSÉ trí shuibscríbhinn do scaireanna i gcaipiteal na Cuideachta. Tá ráthaíochtaí tugtha ag an Aire Airgeadais arna leagan amach i Nóta 17.

#### **Athmhúirear GBCN**

Tabhaíonn an GBCN costais as reáchtáil CBSÉ, costais a athghearrann siad ar an gCuideachta. B'ionann iomlán na gcostas sin don tréimhse airgeadais agus €3,672k. Nochtar i Nóta 7 tuilleadh sonraí ar na costais sin. Tá €351k iníoctha le GBCN ag deireadh na tréimhse airgeadais.

#### **Bogearraí arna bhforbairt ag GBCN**

Cheannaigh CBSÉ bogearraí arna bhforbairt go hinmheánach ag GBCN ar chostas €505k i rith na tréimhse airgeadais. Baineann €47k den €351k iníoctha le GBCN ag deireadh na tréimhse airgeadais le ceannach bogearraí.

#### **Áis Iasachta CISE**

Sholáthair CISE saoráid iasachta €240 milliún do CBSÉ, faoi threoir ón Aire Airgeadais.

#### **Taisce airgid Bhanc Ceannais na hÉireann**

Ag deireadh na tréimhse airgeadais, bhí €114.9 milliún d'airgead ag CBSÉ i mBanc Ceannais na hÉireann.

#### **Bainc-Aontas Éireann, cpt**

D'eisigh CBSÉ iasachtaí le Bainc-Aontas Éireann, cpt i rith na tréimhse airgeadais chun críche iasachtaí ar aghaidh do GBManna Éireannacha. Bhí na hiasachtaí sin fós dlíte ag deireadh na tréimhse airgeadais agus áirítear iad i bhfigiúr na n-iasachtaí agus nithe infhaighte €235.6 milliún sa Ráiteas maidir leis an Staid Airgeadais.

### 23. Nochtadh leasa

Is comhlacht forordaithe poiblí í CBSÉ chun críocha na nAchtanna um Eitic in Oifigí Poiblí, 1995 agus 2001. Tá ceanglais maidir le nochtadh leasa freisin ar Stiúrthóirí faoi Acht na gCuideachtaí 2014, faoi Airteagail Chomhlachais na Cuideachta agus faoin gCód Cleachtais maidir le Rialachas na gComhlachtaí Stáit. Tá nósanna imeachta i bhfeidhm ag CBSÉ chun cuidiú le Stiúrthóirí a n-oibleagáidí maidir le nochtadh leasa a chomhlíonadh i rith na tréimhse arna athbhreithniú.

### 24. Teagmhas tar éis dheireadh na tréimhse tuairiscithe

Níor tharla aon teagmhas ba ghá a choigeartú nó a nochtadh sna ráitis airgeadais deiridh tar éis dheireadh na tréimhse tuairiscithe.

### 25. Ceadú na ráiteas airgeadais

D'fhormheas na Stiúrthóirí na ráitis airgeadais an 19 Bealtaine 2016.

## An chuideachta agus faisnéis eile

### Stiúrthóirí

Conor O'Kelly (*Cathaoirleach*)

Nicholas Ashmore (*Príomhoifigeach Feidhmiúcháin*)

Barbara Cotter

Tom McAleese

Rosheen McGuckian

Ann Nolan

AJ Noonan

Richard Pelly

Eilis Quinlan

### Rúnaí na Cuideachta

Damien Mulholland

### Oifig Chláraithe

Foirgneamh an Stáitchiste

Sráid na Canálach Móire

Baile Átha Cliath 2

D02 XN96

### Baincéirí

Citibank

1 Cé an Phoirt Thuaidh

Baile Átha Cliath 1

D01 T8Y1

Banc Ceannais na hÉireann

Sráid an Dáma

Baile Átha Cliath 2

D02 P656

### Iníúchóir

Oifig an Ard-Reachtair Cuntas agus Ciste

3A Sráid an Mhéara Uachtarach

Baile Átha Cliath 1

D01 WP44

